

Beata Korman
Biblioteka Publiczna
w Dzielnicy Śródmieście
m.st. Warszawy

WSPÓLDZIAŁANIE 2 SYSTEMÓW BIBLIOTECZNYCH : MAK I ALEPH W ZAKRESIE OPRACOWANIA ZBIORÓW Komunikat

Biblioteka Publiczna w Dzielnicy Śródmieście m. st. Warszawy¹ jest usytuowana w sieci bibliotek dzielnicowych Warszawy. Posiada 30 filii bibliotecznych zlokalizowanych w Śródmieściu pod 20 adresami. W jej skład wchodzi: Biblioteka Dzielnicowa z Czytelnią Naukową Nr XV, Wypożyczalnia Kompletów Książek, punkt Książka na Telefon, Czytelnia Naukowa nr VII (o profilu humanistycznym), 18 wypożyczalni dla dorosłych i młodzieży oraz 10 bibliotek dla dzieci i młodzieży.



Strona Biblioteki Publicznej w Dzielnicy Śródmieście m. st. Warszawy

W latach dziewięćdziesiątych funkcjonowały katalogi kartkowe. Karty do katalogu alfabetycznego i rzeczowego, dla wszystkich filii, początkowo były drukowane w Dziale Obsługi Sieci Biblioteki Publicznej m.st. Warszawy, a następnie drukowano je na maszynie elektronicznej ROBOTRON w Dyrekcji śródmiejskiej biblioteki. Do tego celu wykorzystywany był pakiet programowy CDS MICRO - ISIS w wersji 3².

¹ Nazwa Biblioteki : do 30.07.1999 r. Biblioteka Publiczna m. st. Warszawy Dzielnicy Warszawa Śródmieście, 1.08.1999 r. – 31.08.2004 r. - Biblioteka Publiczna m. st. Warszawy Dzielnicy Śródmieście Gminy Warszawa-Centrum; Uchwała z dn. 1.07.2004 r. - Biblioteka Publiczna w Dzielnicy Śródmieście m. st. Warszawy.

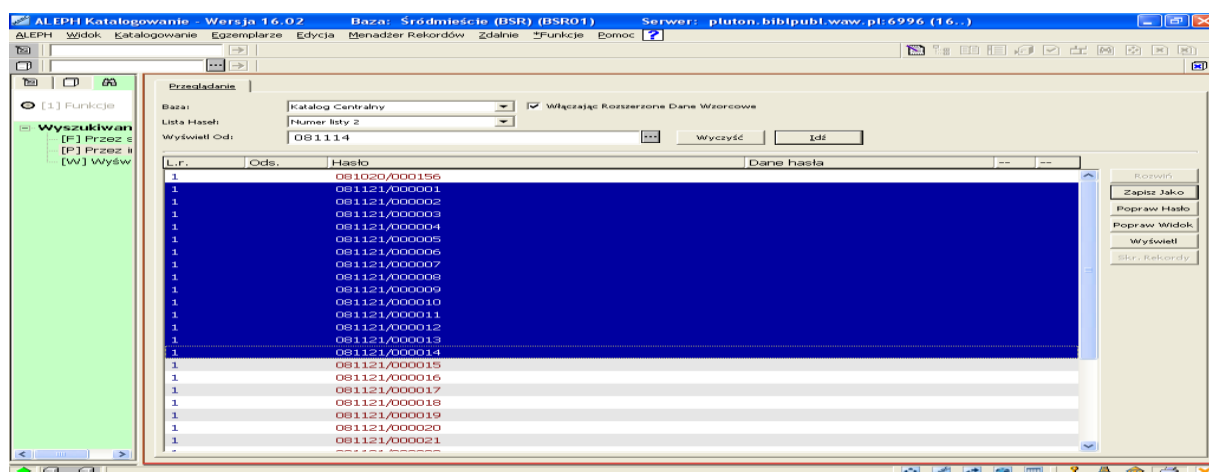
² Por.: E. Górka: Automatyizacja procesów biblioteczno-informacyjnych w Bibliotece Publicznej m. st. Warszawy. W: Biblioteka na Koszykowej 1907-1997. Warszawa 1999, s. 237.

W 1992 r. Biblioteka zakupiła pierwsze komputery i podjęła decyzję o stosowaniu programu bibliotecznego MAK.

Biblioteka Publiczna m.st. Warszawy³, która organizowała i nadal organizuje przeglądy nowości wydawniczych dla sieci bibliotek publicznych Warszawy i województwa, zobowiązała się od 1996 r. do sporządzania i przekazywania opisów bibliograficznych dla sieci w formacie MARC BN. Wkrótce przygotowana została procedura druku kart z programu Mak. W bibliotece śródmiejskiej karty do katalogów rzeczowego i alfabetycznego drukowane były z baz programu MAK do r. 1998 , a do alfabetycznego do 1999 r.

Ze względu na to, że liczba kupowanych co 2 tygodnie książek do filii naszej biblioteki znacznie przewyższała liczbę nowości i wznowień prezentowanych na przeglądach nowości organizowanych przez Bibliotekę Publiczną m.st. Warszawy, w bibliotece śródmiejskiej przyjęto w zakresie opracowania zbiorów, następujące rozwiązanie:

1. Podstawową listę nowości i wznowień stanowiły przeglądy nowości przygotowywane przez Bibliotekę Publiczną m. st. Warszawy; Biblioteka otrzymywała z Działu Obsługi Sieci początkowo na dyskietkach⁴, a następnie do 2004 r. pocztą elektroniczną, opisy prezentowanych książek; od 2004 r. opisy pobierane są z bazy katalogu centralnego bibliotek publicznych posadowionego na serwerze Biblioteki Publicznej m. st. Warszawy w systemie ALEPH, do którego Biblioteka posiada bezpośredni dostęp.



Pobieranie listy przeglądu nowości z katalogu centralnego

Lista jest pobierana na podstawie indeksu wg numerów przeglądów nowości, zapisywana lokalnie w bazie i przesyłana pocztą elektroniczną jako dokument tekstowy. Następnie, niezbędne do tworzenia zamówień dane, zostają przeniesione do przygotowanego w Dziale „Arkusza zamówień dla filii Biblioteki” w programie Excel. Lista zamówień jest poszerzona o listę nowości i wznowień otrzymywaną z hurtowni oraz o listy zamówień nadsyłanych przez pracowników filii bibliotecznych.

³Nazwa Biblioteki : od 1907-1927 – Biblioteka Publiczna; od 1928 – Biblioteka Publiczna m. st. Warszawy; następnie Biblioteka Publiczna m. st. Warszawy – Biblioteka Główna; od 1999 r. Biblioteka Publiczna m. st. Warszawy – Biblioteka Główna Województwa Mazowieckiego.

⁴ Por.: E. Górka: Automatyżacja procesów biblioteczno-informacyjnych w Bibliotece Publicznej m. st. Warszawy. W: Biblioteka na Koszykowej 1907-1997. Warszawa 1999, s. 238.

	A	B	C	D	E	F	G	H	I	J	K	L	M
	Nr zamówienia / przeglądu	Lp	Tytuł	Autor	Wydawnictwo	ISBN	EAN	WKK	5	7	9	17	31
1	Przeгляд 080917	1	4 1/2 przyjaciela i pechowy przysiad /	Friedrich, Joachim	Wydawnictwo Dolnośląskie ; Publicat, 2006.	978-83-245-8636-3		1					
2	Olesiejuk (20.08.2008 - 02.09.2008)	2	4 po północy. Gdy wybija północ czas przekracza punkt równowagi...	Stephen King	Albatros	978-83-7359-708-2	9788373597082				1		
3	Przeгляд 080816	3	Adaś i Stoń	Janion, Ludwik.	Świat Książki, 2008.	978-83-247-0810-9		1					
4	Zamówienie własne CIXV	4	Administracja publiczna na progu XXI wieku...	Osiński J(red.)	SGH 2008	9788373783775							
5	BD19	5	Afryka Kazika	Wierzbicki Łukasz	bis	978-83-7551-035-5							
6	Olesiejuk (20.08.2008 - 02.09.2008)	6	Albert Einstein i granice fizyki	Jeremy Bernstein	Świat książki	978-83-7391-450-6	9788373914506	1					1
7	Wyp. 86	7	Alianse strategiczne	Cyglar J.	Difin , Czerwiec 2002	83-7251-223-X							
8	Przeгляд 080917	8	Amor na wakacjach /	Bieniek, Christian	Wydawnictwo Zielona Sowa, cop. 2006.	978-83-7435-937-5							
9	Zamówienie własne CIXV	9	Anatomia trendu.	Vejlgaard H.	Wolters Kluwer 2008	9788375266412							
10	Przeгляд 080917	10	Anonimowy adwokat /	Blachman, Jeremy.	Warszawskie Wydawnictwo Literackie Muza, 2008.	978-83-7495-497-6							
11	Olesiejuk (20.08.2008 - 02.09.2008)	11	Antarktyda 1947	Felipe Botaya	Wotosański	978-83-61232-02-5	9788361232025				1		
12													

Formularz zamówienia wysyłany z DliO do hurtowni

2. opisy bibliograficzne książek dla dzieci i młodzieży, opracowywała p. Małgorzata Rakowiecka. Następnie kontynuowała tę pracę do 2002 r. p. Monika Misztal – Szlaska⁵;

3. opisy książek zakupionych do wypożyczalni dla czytelników dorosłych i młodzieży, ze względu na ich liczbę oraz różnorodność wybieranych tytułów, sporządzali kierownicy poszczególnych placówek, bądź wyznaczeni przez nich pracownicy.

W 1996 r. Biblioteka Publiczna m. st. Warszawy zaproponowała bibliotekom publicznym Warszawy udział w projekcie komputeryzacji bibliotek⁶. 18 października 1996 r. Dyrekcja Biblioteki⁷ podpisała list intencyjny wyrażający wolę przystąpienia do projektu komputeryzacji sieci bibliotek publicznych Warszawy i województwa warszawskiego. 25.02.1997 r. Dyrekcja Biblioteki podpisała porozumienie z Biblioteką Publiczną m.st. Warszawy o podejmowaniu działań dotyczących wprowadzania wspólnego systemu biblioteczno-informacyjnego, do którego przystąpiło 8 bibliotek samorządowych. Jego konsekwencją było podjęcie decyzji o przyspieszeniu prac w zakresie komputeryzacji biblioteki i uruchomieniu wypożyczalni w programie Mak oraz udział w kolejnych projektach podejmowanych przez Bibliotekę Publiczną m. st. Warszawy.

W celu przyspieszenia działań mających na celu uruchomienie wypożyczania komputerowego, postanowiono na podstawie inwentarzy dopisywać brakujące rekordy bibliograficzne w bazach filii prowadzonych w programie MAK na podstawie inwentarzy. Wprowadzano najczęściej rekordy zawierające skrócone opisy książek. Zawierały one podstawowe dane: autor, inicjał imienia, tytuł, miejsce wydania, wydawnictwo, i rok wydania. Bazy sporadycznie uwzględniały kolejność wydania oraz dane egzemplarza, tj. nr inwentarzowy, cenę, nr rachunku, sposób nabycia. Następnie uzupełniano je o słowa

⁵ P. M. Misztal – Szlaska jest kierownikiem Biblioteki dla Dzieci i Młodzieży nr 44.

⁶ E. Górka: Automatykacja procesów biblioteczno-informacyjnych w Bibliotece Publicznej m. st. Warszawy. W: Biblioteka na Koszykowej 1907-1997. Warszawa 1999, s.240-241.

⁷ Dyrektor Biblioteki – p. Teresa Tomczyk-Hajduk (1994-2001), zastępca Dyrektora – p. Elżbieta Skibińska

kluczowe lub hasła przedmiotowe Biblioteki Narodowej oraz symbole klasyfikacji rzeczowej wg UKD. Ich stosowanie było często uzależnione potrzebami czytelnictwa. Stopień szczegółowości opisów w bazach był zatem bardzo różny.

Pierwszą wypożyczalnię komputerową uruchomiła, nie żyjąca już p. Małgorzata Rakowiecka w Bibliotece dla Dzieci i Młodzieży nr 44 w grudniu 1998 r., a pierwsze skonstruowanie w oparciu o bazy komputerowe i przy pomocy czytników z przenośną pamięcią, przeprowadzone zostało w dn. 30.07.-6.08.2001 r. w Wypożyczalni dla Dorosłych i Młodzieży nr 86⁸.

Kolejny etap to podjęcie przez Dyрекcję Biblioteki decyzji o przyspieszeniu prac w zakresie ujednolicenia formatu i uzupełniania katalogu centralnego.

Pierwszy katalog centralny, tzw. „Katalog Bibliotek Publicznych Warszawy” zorganizowany został przez Bibliotekę Publiczną m. st. Warszawy w systemie ALEPH⁹ i udostępniony 30 października 1998 r.¹⁰ Opisy, sporządzane „w ALEPHie” w formacie USMARC, przekazywano bibliotekom dzielnicowym na dyskietkach w plikach programu MAK, w celu ich przejścia do katalogów własnych oraz uzupełnienia rekordów o sigla filii bibliotecznych.

Katalog centralny obejmował przede wszystkim rekordy z opisami z przeglądów nowości. W Bibliotece Publicznej m. st. Warszawy Dzielnicy Śródmieście zakup nowości i wznowień wydawniczych był dokonywany zarówno z list przeglądów nowości, jak i w oparciu o dodatkowe listy tworzone przez pracowników Biblioteki oraz bezpośrednio w wybranych warszawskich księgarniach. Katalog centralny nie obejmował zatem wszystkich nabytków filii biblioteki śródmiejskiej. Biblioteka nie przysyłała również do katalogu centralnego na Koszykowej siglów filii bibliotecznych dotyczących ubytków¹¹ w celu dokonania zmian w katalogu. Katalog centralny na Koszykowej stawał się coraz bardziej rozbieżny ze stanem zbiorów znajdujących się w placówkach biblioteki śródmiejskiej.

Na mocy kolejnego, podpisanego w 1999 r., porozumienia¹², Czytelnia Naukowa nr VII otrzymała bezpłatnie jedno stanowisko klienta zintegrowanego systemu ALEPH do opracowywania zakupionych do czytelnicy publikacji naukowych z szeroko rozumianej humanistyki oraz do wprowadzania swojego siglum w katalogu centralnym Biblioteki Głównej. Na przełomie 1999 r. i 2000 r. przeprowadzono szkolenie 2 pracowników w module katalogowania programu ALEPH¹³, którzy rozpoczęli opracowywanie publikacji naukowych online w bazie Katalogu Bibliotek Publicznych Warszawy.

⁸ Kierownikiem filii jest p. T. Drzewek. W skonstruowaniu uczestniczyli: p. E. Bukojemska, p. H. Czajkowska, p. R. Cieśliński, p. T. Drzewek, p. E. Józwiak, B. Korman, p. J. Matuszewski, p. A. Palińska, p. E. Stępień.

⁹ Biblioteka Publiczna m. st. Warszawy w listopadzie 1997 r. uzyskała grant od Open Society Institute Regional Library Program na zakupienie systemu ALEPH 500 do tworzenia swojego katalogu oraz katalogu centralnego zasobów bibliotek publicznych Warszawy.

¹⁰ K. Winogrodzka: Automatykacja w Bibliotece Publicznej m. st. Warszawy – Bibliotece Głównej Województwa Mazowieckiego. W: Jak automatyzujemy biblioteki publiczne. Warszawa 2001, s. 159-166.

¹¹ Ubytki książek - to część zbioru, który został wycofany z biblioteki na podstawie dowodów ubytków i wykreślony z inwentarza. Ubytki książek obejmują zbiory zniszczone (m. in. „zacytane”), nie zwrócone przez czytelników, nieodnalezione i wycofane z różnych przyczyn

¹² Porozumienie z dn. 8 listopada 1999 r.

¹³ Pierwszymi pracownikami Biblioteki uczestniczącymi w szkoleniach w systemie ALEPH były: p. H. Dobrowolska i p. U. Szymańska.

W 2000 r. biblioteki rozszerzyły współpracę w tym zakresie. Do opracowania książek w katalogu centralnym przystąpiła Czytelnia Naukowa nr XV o profilu ekonomicznym. W Bibliotece Publicznej m. st. Warszawy zostały przeszkolone kolejne 2 osoby¹⁴.

Biblioteka Publiczna m. st. Warszawy, która stosowała format USMARC od 1998 r., zaproponowała dokonanie bezpłatnej konwersji baz z formatu MARC BN na USMARC. Biblioteka Dzielnicy Śródmieście posiłkując się bazą Koszykowej tzw. „obsus” dokonała samodzielnie konwersji baz swoich filii. Z uwagi na specyfikę i potrzeby filii biblioteki śródmiejskiej, w bazach filii pozostawiono niektóre pola z formatu MARC BN i dodatkowe pola własne Biblioteki. W 1999 r. postanowiono uwzględniając potrzeby filii w omawianym zakresie, ujednoczyć format we wszystkich bazach katalogowych wypożyczalni.

Skutkiem prowadzonych rozmów z kierownikami filii było napisanie w 1999 r. instrukcji opracowania książek w formacie USMARC dla filii Biblioteki¹⁵, której druga (nowa) wersja powstała w 2002 r.¹⁶ Były one podstawą dalszego ujednoczania formatu oraz przenoszenia danych z pozostawionych pól formatu MARC BN do pól USMARC i ujednoczonych pól własnych Biblioteki. Prace przy konwersji baz były przeprowadzane ręcznie przez kilku pracowników Biblioteki pod kierunkiem administratora baz – p. Haliny Czajkowskiej.

Procedura konwersji polegała na rozpisaniu wszystkich kroków: dodaniu nowych pól i podpól, zamianie pól na zgodne z instrukcją, jeśli treść mogła w nich pozostać oraz przenoszeniu zawartości pól do nowo utworzonych, właściwych. Konwersja przebiegała ręcznie i prowadzona była przez doświadczonych bibliotekarzy - administratorów baz programu MAK¹⁷. Operacje te wykonywane były w każdej filii dla każdej bazy oddzielnie. Wykorzystano w tym celu szerokie możliwości programu MAK, szczególnie w zakresie tzw. "operacji grupowych".

W 2001 r. Dyrekcja¹⁸ Biblioteki, uznała, że podstawowe i nierozwiązane problemy w Bibliotece to sprawne, szybkie, bieżące i poprawne opracowanie kupowanych książek oraz stworzenie aktualnego, własnego centralnego katalogu zbiorów 31 filii bibliotecznych. Postanowiono:

1. Kontynuować prace nad ujednoczeniem wspólnego formatu opisu bibliograficznego w bazach katalogowych wszystkich 30 filii bibliotecznych.
2. Podjąć prace zmierzające do stworzenia aktualnego katalogu centralnego Biblioteki.
3. Rozwiązać problem bieżącego opracowania nowości.

¹⁴ W szkoleniu uczestniczyły: p. D. Kuszał i p. I. Majewska.

¹⁵ Instrukcja stosowania formatu USMARC rekordu bibliograficznego książki dla Biblioteki Publicznej m.st. Warszawy Dzielnicy Śródmieście Gminy Warszawa-Centrum. Oprac. Beata Korman. Warszawa 1999.

¹⁶ Instrukcja stosowania formatu USMARC rekordu bibliograficznego książki dla Biblioteki Publicznej m.st. Warszawy Dzielnicy Śródmieście Gminy Warszawa-Centrum (wersja 2).Oprac. Beata Korman . Warszawa 2002.

¹⁷ P. H. Czajkowska, p. G. Górecka – Kondziora, p. E. Jamiola, p. A. Król, p. M. Rakowiecka, p. A. Oprządek, p. E. Stępień.

¹⁸ Dyrektor Biblioteki – p. Anna Stępień (od 2001-), zastępca Dyrektora – p. Maria Wyszynska

I. Ujednolicenie wspólnego formatu opisu bibliograficznego w bazach katalogowych filii bibliotecznych

Katalogowe bazy komputerowe filii bibliotecznych, które znajdowały się w programie MAK, podlegały kolejnym modyfikacjom, mającym na celu ujednolicenie struktury formatu USMARC, a następnie konwersji USMARC na MARC21. Na podstawie książek¹⁹-wydawanych przez Bibliotekę Narodową i Stowarzyszenie Bibliotekarzy Polskich omawiających format MARC 21 dla różnych rodzajów zbiorów w 2004 r. została opracowana instrukcja stosowania formatu MARC 21²⁰ dla wszystkich rodzajów zbiorów bibliotecznych: książek, czasopism, dokumentów audiowizualnych i elektronicznych (książek mówionych, płyt z muzyką, filmów na kasetach VHS i DVD). Format uwzględniał 2 stopień szczegółowości opisu bibliograficznego i obejmował pełną strukturę, a więc wszystkie pola niezbędne, zgodne z formatem MARC 21 oraz pola własne, stosowane w bazach katalogowych filii. Uzgodnione pola własne Biblioteki są prowadzone do dnia dzisiejszego w większości baz katalogowych filii obsługiwanych programem MAK. Informacje w nich zawarte w polach własnych miały usprawniać funkcje informacyjne bibliotekarzy.

Tzw. pola własne Biblioteki, które zostały zachowane w placówkach to np.:

- 900 – hasło osobowe : autor na karcie tytułowej książki
- 691 – opracowania literackie
- 692 – gatunek literacki,
- 693 – lektura,
- 694 i 695 – pola słów kluczowych
- 696 – obraz
- 697 – powieść - rodzaj
- pola uwag dotyczące egzemplarza

Ujednolicając format, podjęto działania na rzecz ustalenia zasad zapisu danych o egzemplarzu („dane biblioteczne” „informacje o zasobie”). W większości filii uruchomione było już wypożyczanie komputerowe. Dlatego zamiana pól zawierających dane biblioteczne nie była taka prosta do przeprowadzenia. „Dane biblioteczne” były zapisane w wielu polach. Dokonano przeniesienia danych z wielu pól do jednego, a następnie - w ramach jednego pola - ustalono zasady ich zapisu.

Ostatnie zmiany zapisu danych o egzemplarzach dokonane zostały w 2007 i 2008 r. Spowodowane zostały głównie konwersją ich do systemu ALEPH. M.in. okazało się, że kod kreskowy nie może być powtarzalny wewnątrz jednego pola. Należało więc zmienić kody

¹⁹ Adaptacja formatu MARC 21 dla bibliografii regionalnej. Warszawa 2003; Chrzan E., Padziński A.: Format MARC 21 rekordu zasobu. Warszawa 2001; Drożdż A., Stachyra M.: Format MARC 21 rekordu bibliograficznego dla dokumentu dźwiękowego. Warszawa 2002; Janowska M.: Adaptacja formatu USMARC do polskich zasad katalogowania. Opis bibliograficzny i zasady wyboru haseł. Warszawa 2001; Lenartowicz Maria, Paluszkiewicz Anna: Format USMARC rekordu bibliograficznego dla książki. Warszawa 1997; Nałęcz B.: Format MARC 21 rekordu bibliograficznego dla wydawnictwa ciągłego. Warszawa 2001; Opis książki w formacie MARC 21. Warszawa 2002 ; Opis wydawnictwa ciągłego w formacie MARC 21. Warszawa 2004; Sanetra K.: Format MARC 21 rekordu bibliograficznego dla dokumentu elektronicznego. Warszawa 2003.

²⁰Instrukcja stosowania formatu MARC 21 rekordów bibliograficznych dla Biblioteki Publicznej w Dzielnicy Śródmieście m.st. Warszawy. Oprac. Zespół Działu Instruktażu i Automatyzacji pod kier. B. Korman w składzie: E. Chwalińska, H. Czajkowska, M. Penconek. Warszawa 2004.

kreskowe pozostałych zbiorów, np. książek mówionych, płyt, filmów we wszystkich filiach i w bazach.

Obecnie w MAKu pole 927 – „dane biblioteczne” zawiera następujące dane:

- \$z - nr filii, np. Wypożyczalnia dla Dorosłych i Młodzieży nr 36,
- \$r - rodzaj inwentarza, np. k – inwentarz książek,
- \$a – data wpisania do inwentarza,
- \$i – nr inwentarza,
- \$q – nr dowodu wpływu,
- \$x – sposób nabycia, np. zakup,
- \$c – cena,
- \$n – kod kreskowy na dokumencie,
- \$s – sygnatura,
- \$y – algorytm, np. PD –książka popularno-naukowa, KM – książka mówiona,
- \$e – rodzaj dokumentu i okres na jaki dokument jest wypożyczany, np. 02 – książka - na miesiąc, 06 – książka mówiona – na miesiąc,
- \$v - nr placówki w tablicy systemie ALEPH.

Przykładowo:

927 \$z s36 \$r k \$a 1997.10.11 \$i 55464 \$q 1997/23 \$x zakup \$c 10,00 \$n 636/0004557 \$s 821-1 pol \$y PD \$e 02 \$v S116

927 \$z s53 \$r t \$a 2008.07.01 \$i km/306 \$q 2008/km/05 \$x zakup \$c 12,92 \$n 636/KM/00274 \$s t.306 \$y KM \$e 06 \$v S119

Instrukcja stosowania formatu MARC 21 była podstawą zmian w formacie w bazach katalogowych w MAKU.

II. Tworzenie własnego, aktualnego katalogu centralnego dla wszystkich filii Biblioteki Publicznej Dzielnicy Warszawa Śródmieście

Prace nad tworzeniem nowego, aktualnego katalogu centralnego Biblioteki obejmującego 31²¹ baz katalogowych filii, rozpoczęły się w DliA w kwietniu 2004 r. Wiązały się z konwersją rekordów bibliograficznych oraz konwersją „danych bibliotecznych” z programu MAK do systemu ALEPH. Pierwsze ustalenia nad utworzeniem tablic przejścia „danych bibliotecznych” powstały w DliA. Tablice przekazano do administratora bazy – do Biblioteki Publicznej m. st. Warszawy – Biblioteki Głównej Województwa Mazowieckiego. Wkrótce w firmie ALEPH – Polska napisano procedury przenoszenia egzemplarzy z bazy MAK do systemu ALEPH. Są one na bieżąco uaktualniane do nowych wersji systemu.

²¹ W 2007 r. Biblioteka dla Dorosłych i Młodzieży nr 137 została zamknięta i jej baza została wycofana z bazy BSR

- [,] ignorować
- [spacja] ignorować
- w podpolu 260 c - pomijać
- [kropkę] na końcu,
- [,] ignorować
- w podpolu 920 a ignorować na końcu {kropkę}, [,], [:]

Do tych rekordów dodane zostały wszystkie pola 927 z tych filii, których rekordy zostały połączone.

W czerwcu 2004 r. tak przygotowane bazy, przekazane zostały do firmy ALEPH - Polska w celu przeprowadzenia dalszej likwidacji duplikatów i przekonwertowania do bazy BSR. Jako baza wzorcowa przekazana została baza OPRAC, tworzona w latach 2001 – 2004 w DliA. Przekazany wzorec miał pozwolić na stworzenie procedur łączących rekordy. Przeprowadziła je w listopadzie i grudniu 2004 r. p. Katarzyna Marchlińska. Prace przebiegały sukcesywnie. Po każdej przeprowadzonej operacji na zbiorze, konieczne było przeglądanie bazy i sugerowanie dalszych możliwych kroków w celu jak najlepszego połączenia rekordów. Reguł postępowania nie można było z góry ustalić. Możliwe do scalenia rekordy zostały połączone. W końcu 2004 r. baza katalogu centralnego została przegrana do bazy BSR i przekazana do użytkowania Bibliotece.

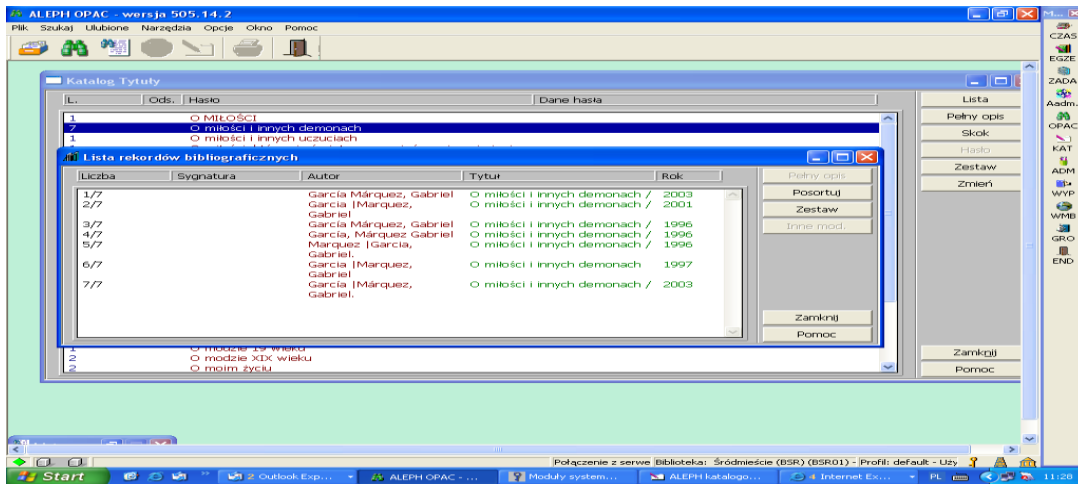
Katalog centralny budowany jest zgodnie z międzynarodowymi standardami, takimi jak format MARC 21 rekordu bibliograficznego i rekordu KHW, system kodowania znaków zgodny z UNICODE, a do przekazywania danych stosowany jest format wymienny ISO 2709.

Od 2004 r. w bazie BSR trwają prace nad uaktualnianiem i łączeniem (deduplikowaniem) rekordów. Rekordy bibliograficzne w bazie mogą być aktualizowane.

Przyjęto założenie, że opracowując nowy tytuł, wymieniane i łączone są opisy formalne wszystkich jego wydań. Ujednoliceniu podlegają pola 100, 440, 700, 800. Uzupełniane są pola 245, 260, 300, 600, 920 oraz pola przyjętych charakterystyk rzeczowych. Hasła osobowe, instytucji oraz serii są kontrolowane kartoteką haseł wzorcowych. Pracownicy Biblioteki Publicznej m. st. Warszawy – Biblioteki Głównej m. st. Warszawy na potrzeby biblioteki śródmiejskiej opracowują z autopsji - na podstawie przyniesionych książek - brakujące rekordy KHW i wprowadzają je do NUKAT, jak również pobierają z NUKATU zgłoszone, brakujące hasła. W sytuacji, gdy istnieje kilka rekordów dotyczących tego samego wydania, łączone są one w jeden rekord, przy zachowaniu wszystkich danych egzemplarzy.

Z bazy usuwane są wszystkie zbędne rekordy. Podczas usuwania rekordu system wymaga potwierdzenia operacji usuwania. Rekord nie zostanie usunięty bez ponownego potwierdzenia decyzji. Usunięcie rekordu pociąga za sobą zmianę powiązań z odpowiednimi rekordami wzorcowymi.

Katalog centralny, zachowując identyfikowane przez system numery kontrolne, podlega procedurom automatycznej modyfikacji rekordów bibliograficznych i KHW. Aktualizacja bazy odbywa się na bieżąco, w związku z tym zmiany natychmiast widzą wszyscy katalogujący we wspólnej bazie.

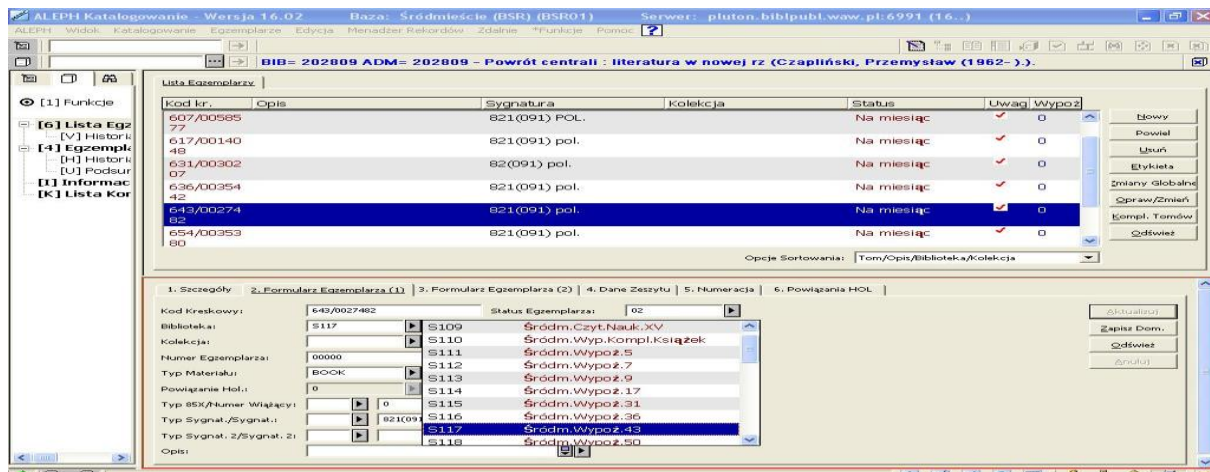


Przykład rekordów z bazy BSR przewidzianych do połączenia

Baza BSR na dzień 15 października 2008 r. liczyła 25373 rekordów. Dotychczas uaktualniono i połączono 11785 rekordów.

Rok	Liczba wszystkich rekordów	Liczba rekordów nowych	Liczba rekordów usuniętych
2004	181288	2260	-
2005	188648	7560	16785
2006	187340	19950	8561
2007	209944	11404	10227
2008	218792	10954	4910

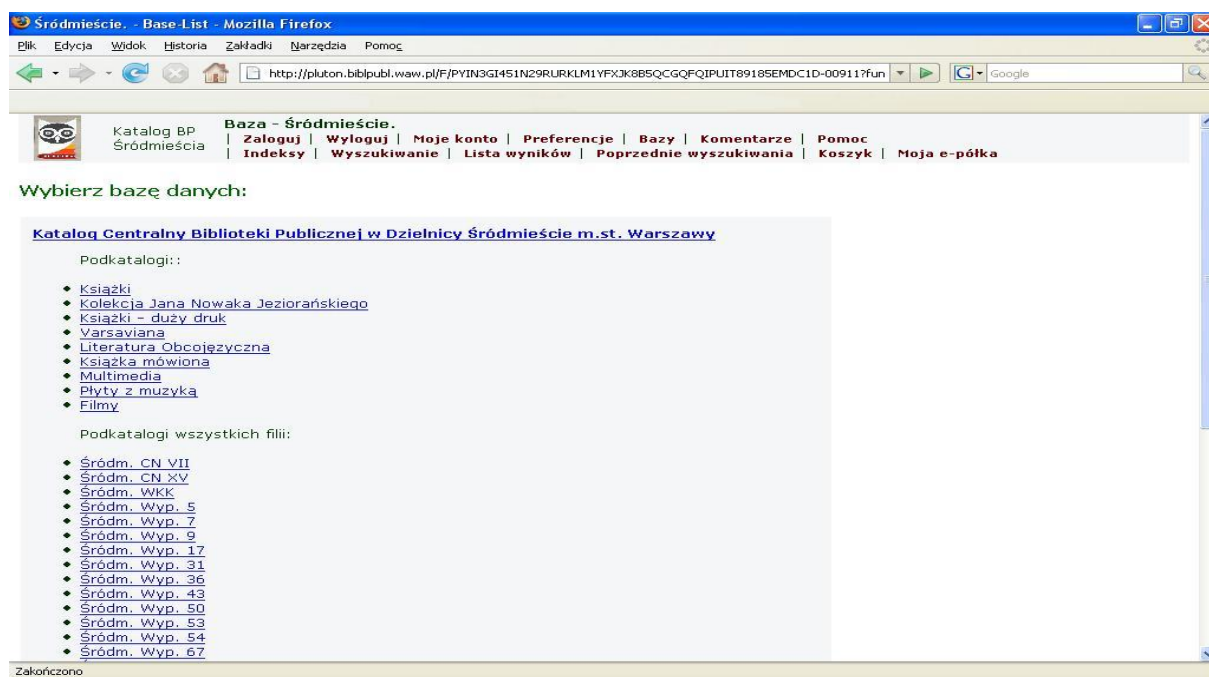
Z uwagi na to, że w Bibliotece jest ubytkowanych od 28.000 do 40.000 wol. książek rocznie, w celu uaktualnienia bazy tj. usunięcia danych egzemplarza, została w ALEPHie utworzona procedura usuwająca przesłane w pliku „dane biblioteczne”. Eksport ubytków filii odbywa się na podstawie kodu placówki oraz numeru inwentarzowego egzemplarza. Cyfrowy kod placówki znajduje się zarówno w bazach filii obsługiwanych programem MAK, jak i w module egzemplarza w bazie BSR w systemie ALEPH.



Moduł egzemplarza w bazie BSR z widoczną zakładką kodów filii Biblioteki

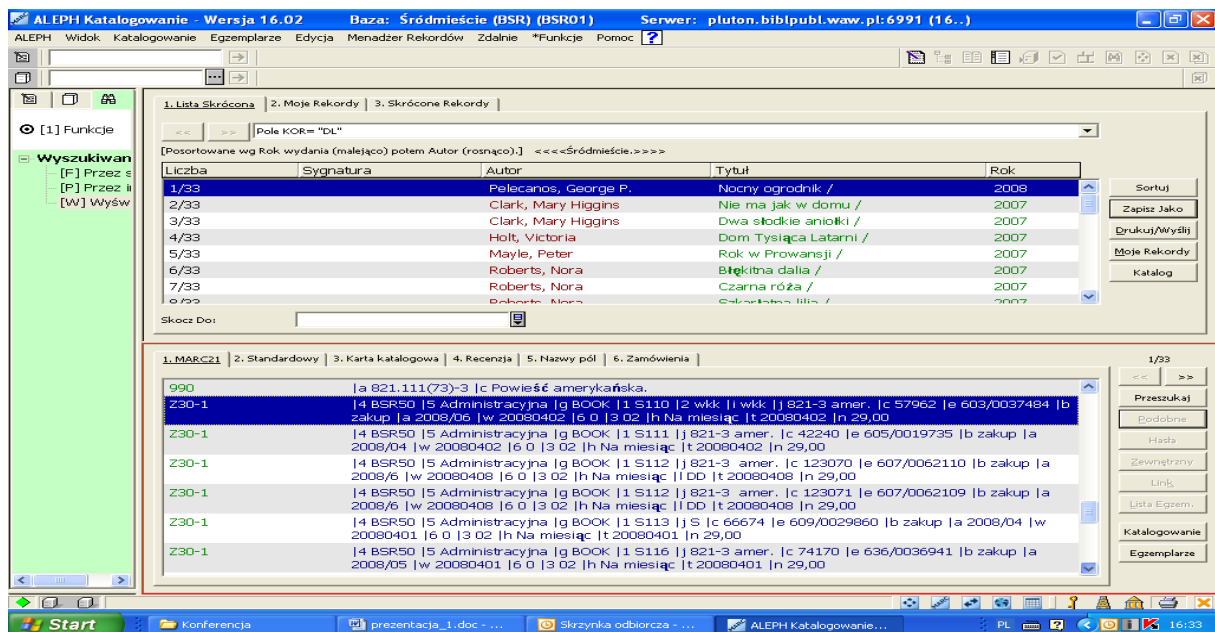
W katalogu centralnym dane egzemplarzy są aktualizowane sukcesywnie w oparciu o pliki przygotowywane w DiO na podstawie baz filii. „Dane biblioteczne” nowości wprowadzane są do bazy BSR raz na miesiąc, ubytkowane egzemplarze są z bazy usuwane raz na kwartał. Operację pobierania danych egzemplarzy, z serwera bibliotecznego, przeprowadza administrator baz filii obsługiwanych programem MAK. Przygotowane pliki przesyłane są do administratora bazy BSR.

W 2008 r. Dyrekcja Biblioteki uznała, że prace nad łączeniem rekordów oraz wprowadzaniem nowych rekordów bibliograficznych są już na tyle zaawansowane, że należy już pokazać i udostępnić katalog centralny Biblioteki - bazę BSR w sieci Intranet. W ciągu 2 lat wprowadzono do bazy ponad 20 tysięcy rekordów. W Bibliotece Publicznej m. st. Warszawy – Bibliotece Głównej Województwa Mazowieckiego przeprowadzono migrację baz posadowionych na jej serwerze, z wersji 14-ej do wersji 16-ej systemu ALEPH. W firmie ALEPH - Polska dostosowane zostały procedury dodawania nabytków do bazy BSR i usuwania z niej egzemplarzy, do nowej wersji. Baza została zaktualizowana. Dołączone zostały wszystkie nowe egzemplarze z lat 2004-2006, a następnie z lat 2007- do 2008 r. Usunięto wszystkie ubytkowane egzemplarze z tego okresu.



Katalog centralny – baza BSR

Baza Katalogu Centralnego BSR w ALEPH może być przeglądana również jako poszczególne podbazy: 30 filii bibliotecznych , katalog Kolekcji Jana Nowaka Jeziorańskiego, książki wydane Dużym Drukiem, Varsaviana znajdujące się w filiach biblioteki śródmiejskiej, literaturę obcojęzyczną, książkę mówioną, multimedia, płyty z muzyką poważną i rozrywkową oraz filmy.



Rekordy książek wydanych dużą czcionką wraz z danymi egzemplarzy w polu Z30-1 modułu egzemplarzy w systemie ALEPH

W sierpniu 2008 r. przeprowadzono pierwszą wymianę danych pomiędzy bazami²³ katalogowymi obsługiwanych programem MAK i systemem ALEPH. Operacja miała na celu porównanie egzemplarzy w obu bazach oraz wymianę nieaktualnych w bazie BSR „danych bibliotecznych”: zmienionych kodów kreskowych, uzupełnienie brakujących cen, a także wymianę sygnatur na aktualną zgodną ze Schematem układu książek na półce²⁴. Wymiana sygnatur związana była z wprowadzeniem nowych tablic UKD²⁵.

Z bazy BSR wyeksportowano jedynie te rekordy bibliograficzne, które zawierały egzemplarze Wypożyczalni dla Dorosłych i Młodzieży nr 43. Zamiast porównywania numerów inwentarzowych występujących w obu bazach, wykorzystano procedurę skontrum programu MAK.

Do rekordów w bazie katalogowej, obsługiwanej programem MAK, dopisano identyfikator MAK, funkcją importu z dopisaniem pola. Następnie wyłowiono brakujące, nie wprowadzone do bazy BSR, egzemplarze. Przygotowano plik z danymi egzemplarzy, które zostały przesłane do administratora baz w systemie ALEPH – w celu dołączenia egzemplarzy do rekordów w bazie BSR.

Sporządzono wykaz brakujących numerów inwentarzowych. Te rekordy zostały uzupełnione przez zespół pracowników Wypożyczalni²⁶, który wprowadził „dane zasobu” już bezpośrednio do modułu egzemplarzy bazy BSR.

Operacja ta miała również na celu przyspieszenie prac związanych z uruchomieniem pierwszej wypożyczalni w oparciu o system ALEPH.

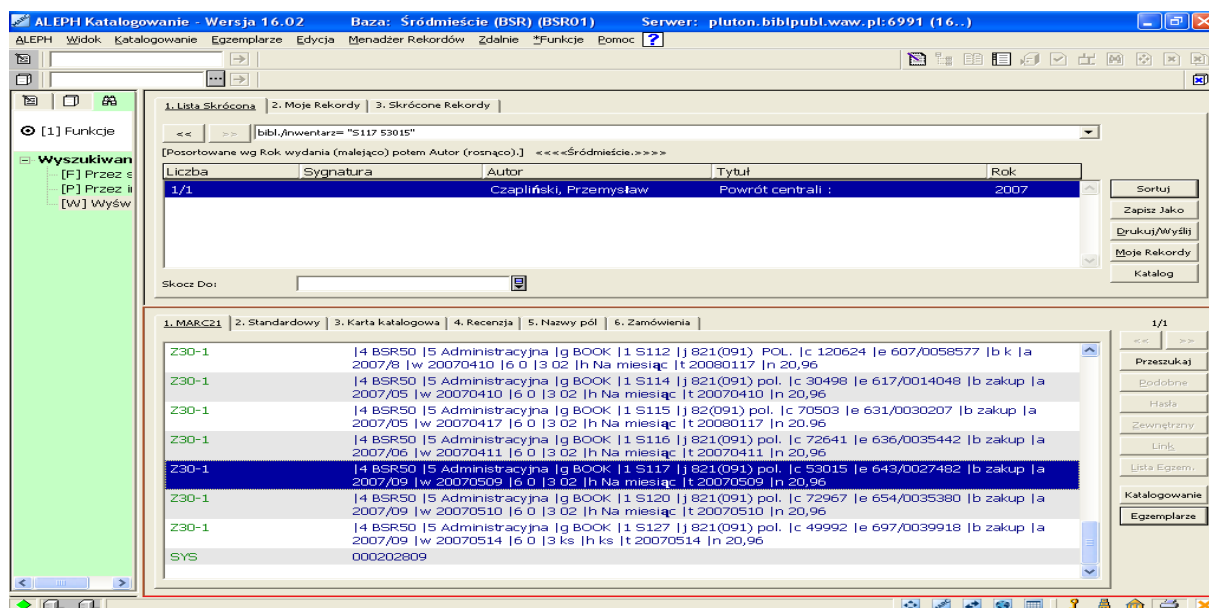
²³ Operację przeprowadziły: p. H. Czajkowska i p. A. Czajkowska – pracownicy Działu Instruktażu i Opracowania. Wymiana dotyczyła baz Wypożyczalni dla Dorosłych i Młodzieży nr 43.

²⁴ Schemat działów katalogu rzeczowego i układu księgozbioru na półce. Warszawa 2007.

²⁵ Uniwersalna Klasyfikacja Dziesiętna. Wyd. skrócone dla bieżącej bibliografii narodowej i bibliotek publicznych. Warszawa 2006.

²⁶ Zespół bibliotekarzy Wypożyczalni dla Dorosłych i Młodzieży stanowią: kierownik - p. E. Tomasiak, K. Białobrzeska, K. Brzezińska, D. Kępnik, K. Złośnik.

Obecnie, podobna wymiana jest przygotowywana dla Biblioteki dla Dzieci i Młodzieży nr 24²⁷.



Rekord zawierający egzemplarz wymienionych danych bibliotecznych Wypożyczalni dla Dorosłych i Młodzieży nr 43

Z uwagi na dokonanie w nowych tablicach znacznych zmian symboli UKD w dziale religii²⁸, we wrześniu b.r., w katalogu centralnym zostały przeklasyfikowane, poprawione i uzupełnione wszystkie rekordy. W celu wymiany opisów i jednolitej zmiany sygnatur we wszystkich filiach Biblioteki, wyprowadzono je z bazy BSR i przesłano wszystkim filiom aby umożliwić pobranie nowych rekordów bibliograficznych do baz własnych wypożyczalni w programie MAK.

III. Organizacja centralnego opracowania w bibliotekach publicznych Dzielnicy Śródmieście

Decyzję o rozpoczęciu centralnego opracowania książek w Dziale Instruktażu i Automatyzacji (DiA) podjęła Dyrekcja Biblioteki w 2001 r. Utworzone zostało najpierw jedno stanowisko do opracowania książek, kolejne powstało na początku 2002 r.²⁹. W programie MAK utworzono nową bazę - katalog Oprac. początkowo z jednostanowiskowym dostępem, a następnie dwustanowiskowym. Przyjęto uzgodnienia uwzględnione w 2 wersji Instrukcji stosowania formatu USMARC rekordu bibliograficznego książki. W zakresie opracowania rzeczowego ustalono, że będą stosowane:

²⁷ W pracach uczestniczą: p. H. Czajkowska i p. A. Czajkowska – pracownice Działu Instruktażu i Opracowania oraz kierownik filii p. M. Nagiel i p. T. Ostrowska.

²⁸ Reklasyfikacji większości rekordów z działu Religii na potrzeby Biblioteki opracowały: p. E. Jemioła – kierownik Wypożyczalni dla Dorosłych i Młodzieży nr 53 oraz jej pracownik p. K. Tymosiak. W katalogowaniu w systemie uczestniczą również: p. K. Ptaszek, p. A. Wolańska, p. E. Znajomska.

²⁹ Pierwszymi pracownikami Działu były: od 2001 r. p. E. Chwalińska; od 2002 r. – p. M. Penconek (obecnie p. M. Przybysz). W 2005 r. w Dziale przy opracowaniu zbiorów pracowała również p. K. Skórzyńska.

- 1) charakterystyki rzeczowe wg słów kluczowych. Dla ich kontroli został utworzony słownik słów kluczowych. Z uwagi na wielkość opracowywanego zbioru, ograniczono liczbę stosowanych haseł w rekordzie i uściślono zakres stosowania;
- 2) symbol pełny i symbole proste wg Uniwersalnej Klasyfikacji Dziesiętnej wraz z ich odpowiednikami słownymi (pola 980 i 990) oraz
- 3) gatunki literackie - ustalono wykaz gatunków literackich przy opracowywaniu ³⁰.

Do Biblioteki kupowano wówczas ok. 28.000 - 30.000 wol. książek rocznie, co stanowiło ok. 10.000 – 12.000 tytułów. Jednocześnie co roku ubytkowano ok. 24.000-28.000 wol.

Dla celów opracowania zbiorów – w specyfikacji do organizowanych przetargów na dostawę książek do Biblioteki – uwzględniono konieczność dostarczania (wypożyczenia) do DliA przez dostawcę książek 1 egzemplarza każdego zakupionego tytułu książki, tzw. „wzorcówki” na czas jej opracowania. Placówki dostarczały do Działu jedynie książki otrzymane od czytelników jako ekwiwalenty za zagubione egzemplarze.

W 2002 r. w DliA opracowano formalnie 6340, a rzeczowo – 4674 książek. Wykorzystano rekordy bibliograficzne, które były sporządzane w Bibliotece Publicznej m.st. Warszawy i przesyłane emailem w plikach w MAK-u przez Dział Obsługi Sieci. W DliA, przejęte opisy bibliograficzne, były uzupełniane o charakterystykę rzeczową dokumentów, we wskazanych powyżej, własnych polach. Do filii bibliotecznych pliki z rekordami były przesyłane pocztą elektroniczną. Biblioteka posiadała dostęp do Internetu w filiach znajdujących się pod 20 adresami.

W 2003 r. z uwagi na coraz częściej stosowane dopowiedzenia do mało precyzyjnych i często spontanicznie tworzonych słów kluczowych, postanowiono zrezygnować z ich stosowania i przejść na język haseł przedmiotowych Biblioteki Narodowej.

Problem bieżącego opracowania nowości nie został rozwiązany. Powstawały zaległości. W przedstawionej sytuacji, mając do dyspozycji w Bibliotece również dostęp do systemu bibliotecznego ALEPH umożliwiający wielostanowiskowy dostęp do modułu katalogowania, Dyrekcja zdecydowała się na zakupienie w 2004 r. do DliA 2 klientów systemu ALEPH.

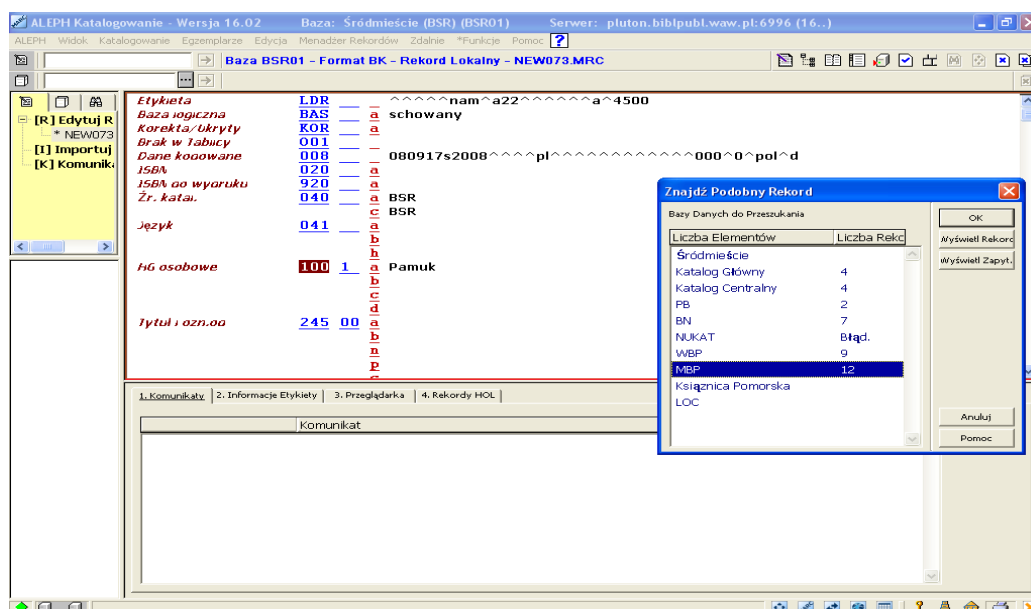
Nowości rozpoczęto opracowywać w systemie ALEPH, we wrześniu 2004 r. Założono wtedy bazę Biblioteki Śródmiejskiej – bazę „BSR”.

Współpraca z Biblioteką Publiczną m. st. Warszawy – Biblioteka Główną Województwa Warszawskiego, w ramach podpisanego porozumienia oraz praca w systemie ALEPH, stworzyły nowe możliwości opracowywania zbiorów. System ALEPH zapewnił możliwość jednoczesnego przeglądania baz katalogowych - obcych i własnej, udziału wielu osób w katalogowaniu oraz bezpośrednie przejmowanie poprzez klienta Z39.50 gotowych rekordów opisów bibliograficznych. Zmieniło to jakość i tempo pracy. Zwłaszcza przejmowanie opisów wraz z odpowiednimi rekordami KHW z baz katalogowych Biblioteki Publicznej m. st. Warszawy, NUKAT-u i Przewodnika Bibliograficznego miało ogromne

³⁰ Wykaz stosowanych gatunków literackich przy opracowaniu książek. Oprac. B. Korman. Warszawa 2001.

znaczenie. Kontroli haseł wzorcowych podlegają hasła formalne: osobowe, instytucji, imprez i tytułów ujednoliconych, tytułów ujednoliconych serii oraz haseł przedmiotowych. Do bazy BSR podłączony został również tworzony w DIiA słownik UKD (wg Tablic P022) i gatunków literackich. W 2008 r. rozszerzono listę baz, z których można przejmować rekordy bibliograficzne.

Takie rozwiązania stanowią sprawne narzędzie do tworzenia w szybki i sprawny sposób rekordów bibliograficznych z mniejszą ilością błędów.



Wyszukiwanie opisu bibliograficznego w bazach katalogowych i NUKAT w celu skopiowania go do katalogu centralnego.

W okresie od września do grudnia 2004 r. opracowano 2260 rekordów.

Liczba wpływów i ubytków książek w latach 2005-2007		
Rok	Wpływy książek	Ubytki książek
2005	43465	26113
2006	39896	28826
2007	40176	38527

W 2005 r., do opracowywania nowości o profilu ekonomicznym, przystąpiła Czytelnia Naukowa nr XV kierowana przez p. Grażynę Szacikowską. W czerwcu 2005 r. utworzone zostało kolejne stanowisko w DIiA. Niestety, możliwości lokalowe w Dziale uniemożliwiły stworzenie następnych stanowisk. Postanowiono poszerzyć zespół opracowania zbiorów o pracowników filii bibliotecznych. W pracach zgodzili się uczestniczyć kierownicy³¹ następujących filii: - wypożyczalni dla dorosłych i młodzieży nr 7, 31, 43, 53, 74, 97 oraz bibliotek dla dzieci i młodzieży nr 10 i 24.

³¹ Kierownicy wymienionych filii: p. Roman Cieśliński, p. Anna Oprządek, p. E. Tomasiak, p. E. Jemioła, p. M. Cieślak, p. G. Górecka, p. A. Krystecka, p. M. Nagiel.

W latach 2005-2007 prowadzono cykliczne szkolenia dla zespołu³² uczestniczącego w centralnym opracowaniu zbiorów oraz wszystkich chętnych pracowników Biblioteki. Szkolenia dotyczyły:

- a) opisu formalnego w formacie MARC21 oraz opisu rzeczowego – prowadzone przez pracowników³³ Działu Instruktażu i Automatyzacji,
- b) tworzenia symboli UKD oraz języka haseł przedmiotowych Biblioteki Narodowej – prowadzone przez pracowników Biblioteki Narodowej.

Od czerwca 2006 r., do opracowywania nowości o profilu humanistycznym w bazie BSR przystąpili pracownicy Czytelni Naukowej nr VII kierowanej przez p. Jolantę Żernicką – Rychlewską. W 2006 r. pracownicy³⁴ Czytelni Naukowej nr XV rozpoczęli tworzenie rekordów bibliograficznych dla płyt z muzyką poważną i rozrywkową. Wprowadzono do formatu dodatkowe pole słów kluczowych. W 2006 r. w Bibliotece dla Dzieci i Młodzieży nr 10, w przygotowanej bazie w MAK-u, sporządzone zostały rekordy bibliograficzne dokumentów elektronicznych³⁵. W 2008 r. rekordy te zostały przekonwertowane do bazy BSR w systemie ALEPH.

W 2007 r. Biblioteka zakupiła kolejne 3 stanowiska systemu ALEPH, które zostały zainstalowane w 8 wyżej wymienionych filiach Biblioteki.

W 2007 r. pracownicy Biblioteki dla Dzieci i Młodzieży nr 10 oraz Wypożyczalni dla Dorosłych i Młodzieży nr 97 podjęli się opracowania filmów³⁶. Ten zespół – przy współpracy z pracownikami Działu Instruktażu i Opracowania (DIiO)³⁷ - ustalił zasady opracowania formalnego i rzeczowego filmów. Ustalono wykaz stosowanych gatunków filmowych³⁸.

³² Zespół opracowujący książki obejmuje pracowników DIiO oraz pracowników Czytelni Naukowej nr VII: p. H. Dobrowolska, p. E. Śniegocka - Kłosińska, p. U. Szymańska, Czytelni Naukowej nr XV: p. D. Kuszał i p. I. Majewska, Wypożyczalni dla Dorosłych i Młodzieży nr 7: p. A. Barczak, p. T. Czech, p. A. Głogowska, p. J. Ziętek; Wypożyczalni dla Dorosłych i Młodzieży nr 31: p. A. Oprządek, p. I. Sójka; Wypożyczalni dla Dorosłych i Młodzieży nr 43: p. K. Białobrzeska, p. K. Brzezińska, p. D. Kępnik, p. E. Tomasiak, p. K. Złośnik, Wypożyczalni dla Dorosłych i Młodzieży nr 53: p. E. Jamioła, p. K. Ptaszek, p. K. Tymosiak, p. A. Wolańska, p. E. Znajomska, Wypożyczalni dla Dorosłych i Młodzieży nr 74: p. M. Cieślak, p. H. Fabiańska, p. D. Kamińska-Pacho, Wypożyczalni dla Dorosłych i Młodzieży nr 97: p. G. Górecka-Kondziora, p. J. Matuszewski, Biblioteki dla Dzieci i Młodzieży nr 10: p. A. Krystecka, p. M. Myśliński, Biblioteki dla Dzieci i Młodzieży nr 24: p. M. Nagiel i p. T. Ostrowska.

³³ Szkolenia dla pracowników prowadziły: p. E. Chwalińska, p. A. Osiejuk, p. M. Przybysz.

³⁴ Pierwsze rekordy opisu bibliograficznego płyt z muzyką poważną i rozrywkową w bazie BSR opracowały: p. T. Księżyk oraz p. E. Woźniak. Opracowaniem płyt zajęli się również pracownicy Wypożyczalni dla Dorosłych i Młodzieży nr 31: p. B. Mamajek-Krasna i p. P. Kruszewski oraz Wypożyczalni dla Dorosłych i Młodzieży nr 97: p. B. Gelo i p. U. Paduch.

³⁵ Opracowania dokumentów elektronicznych podjęła się p. M. Habrowska.

³⁶ Opracowaniem filmów zajmują się pracownicy Biblioteki dla Dzieci i Młodzieży nr 10: p. M. Habrowska, p. A. Krystecka i z Wypożyczalni dla Dorosłych i Młodzieży nr 97 – p. M. Jagieła.

³⁷ W 2006 r. z Działu Instruktażu i Automatyzacji zostały wydzielone 2 działy: Dział Instruktażu i Opracowania (DIiO) i Dział Automatyzacji (DA).

³⁸ Wykaz gatunków filmowych. Oprac. M. Habrowska, M. Jagieła, A. Krystecka, A. Osiejuk. Warszawa 2008.



Rekord bibliograficzny filmu

W 2007 r. - po raz pierwszy w Bibliotece - wszystkie nowości książkowe były opracowane na bieżąco, przy czym zwrócić uwagę można na fakt, iż:

- książki są opracowane pod względem formalnym i rzeczowym, przy zastosowaniu języka haseł przedmiotowych, symboli i odpowiedników słownych do Uniwersalnej Klasyfikacji Dziesiątej oraz wykazu gatunków literackich,
- nabytki zbiorów specjalnych (filmy, płyty z muzyką, dokumenty elektroniczne) są opracowane formalnie i rzeczowo wg ustalonych zasad.

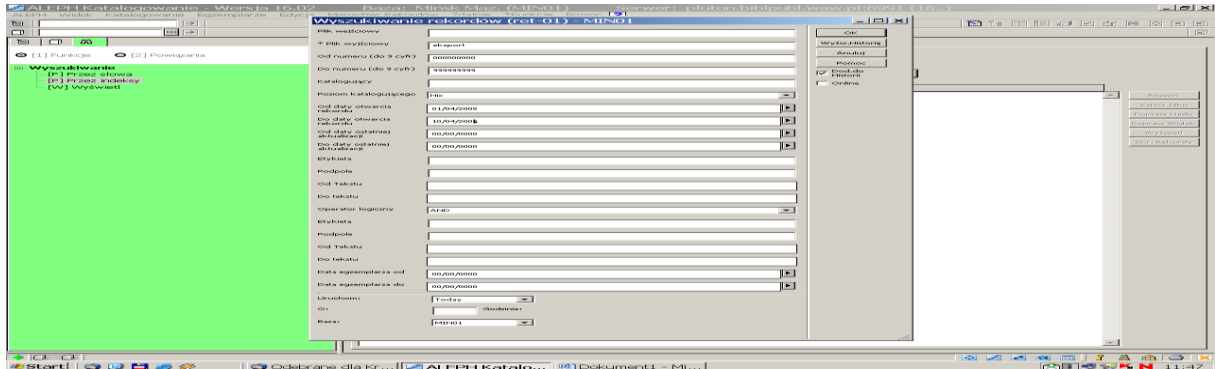
Liczba opracowanych rekordów w latach 2004-2008 w bazie BSR	
Rok	Liczba rekordów
2004 (09-12)	2260
2005	7560
2006	10130
2007	11404
2008 (01- 10)	22640
Razem	53994

Ze względu na specyfikę Biblioteki i drogę książki, zamówione książki są rozwożone z hurtowni bezpośrednio do placówek. Pracownicy placówek, po wpisaniu książek do inwentarza, oklejają je kodami kreskowymi.

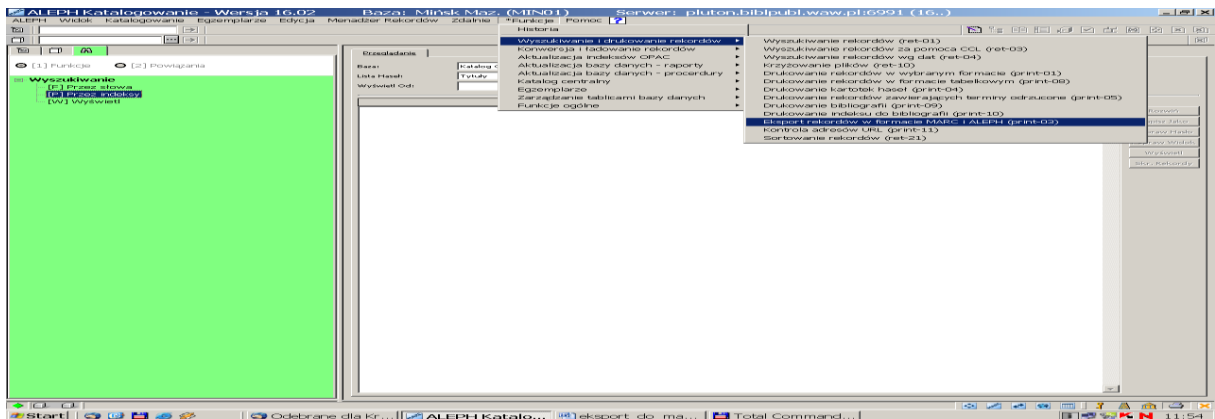
Do niedawna przejmowanie przez filie biblioteczne rekordów bibliograficznych opracowanych książek odbywało się na podstawie przesyłanych - raz na tydzień - plików przez pracowników DIiO. Pobrane z serwera z bazy BSR pliki były konwertowane do programu MAK. Przed pobraniem opisów z bazy BSR przeprowadzana była korekta opisów

i sprawdzana kompletność wypełnienia pola „MAK”. Następnie rekordy były przesyłane pocztą elektroniczną do wszystkich placówek.

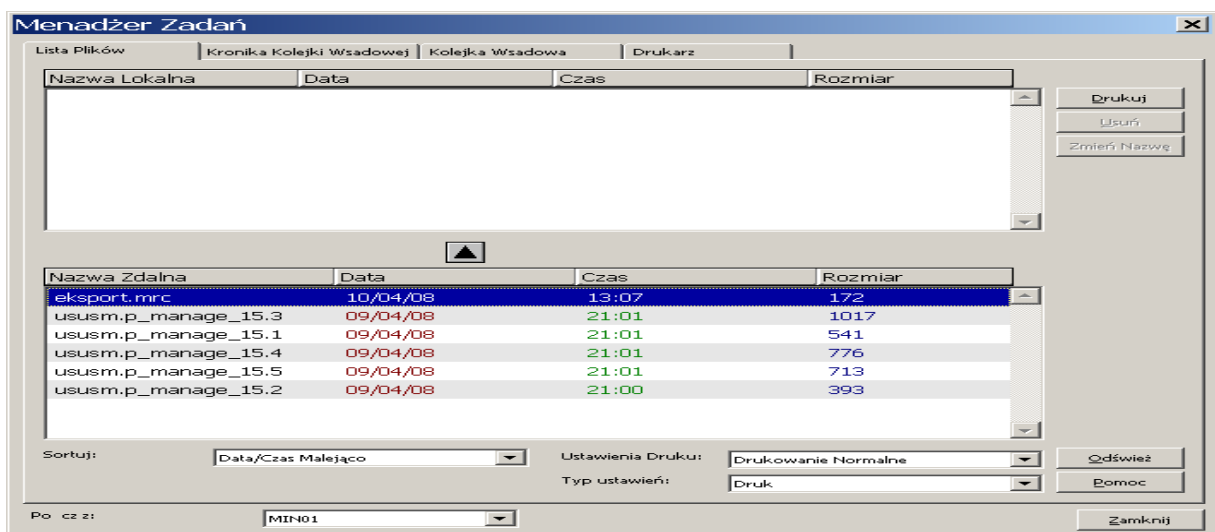
Eksport opisów z bazy ALEPH do bazy MAK nie jest skomplikowany. Polega na wyszukaniu w bazie właściwych rekordów i eksporcie w formacie MARC i ALEPH. Procedura jest przygotowana w systemie. Operację przeprowadza się w oparciu o przygotowane w systemie formularze, odpowiednio je wypełniając.



Wyszukiwanie właściwych rekordów w bazie w oparciu o formularz

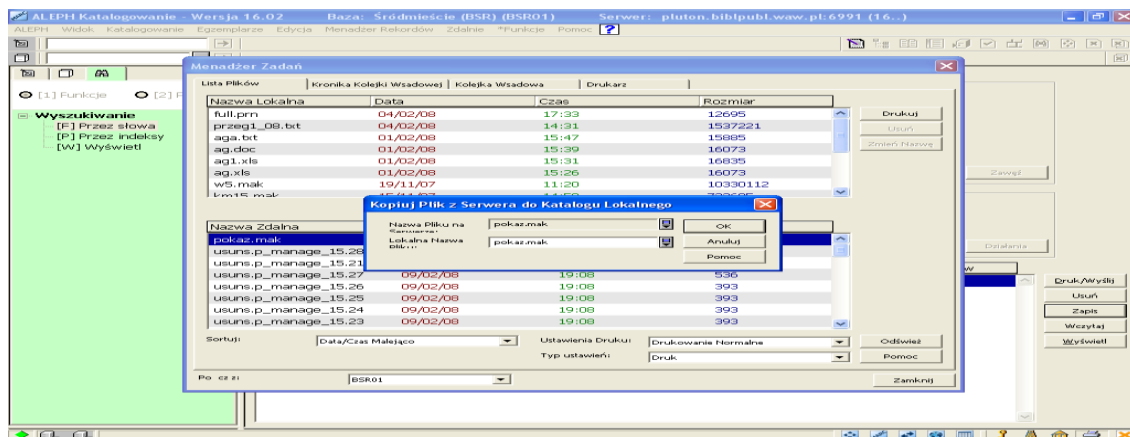


Eksport rekordów w formacie MARC i ALEPH



Plik eksport.mrc z dolnego okienka Menadżera zadań

Powstały plik kopiowany jest na dysk lokalny. Zadania wyszukiwania i eksportu są obsługiwane przez kolejkę systemu. Właściwy plik eksport.mrc (np. plik nowości) należy wgrać do bazy znajdującej się w MAK-u programem IMPEK.

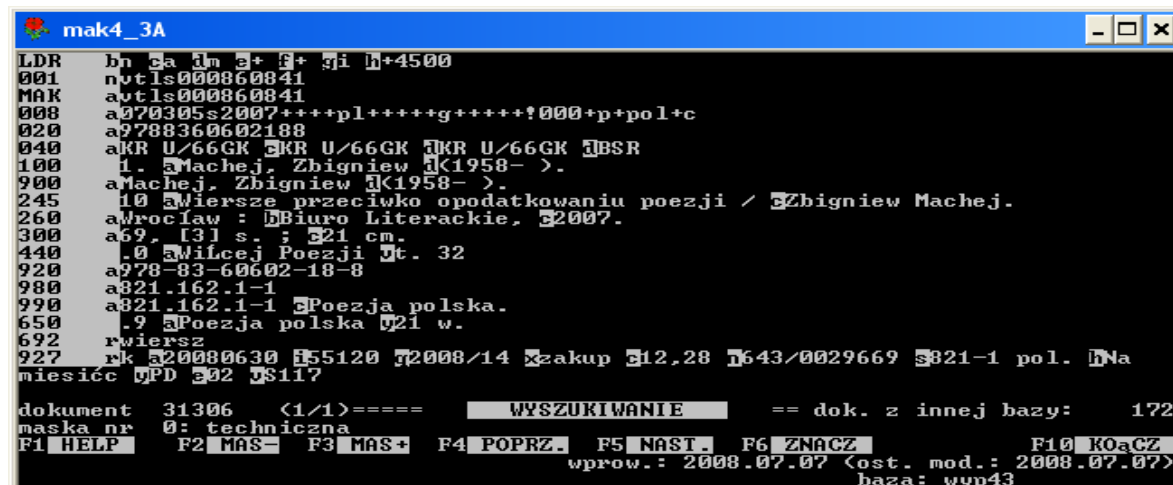


Pliki rekordów bibliograficznych pobrane z serwera systemu ALEPH w celu przesłania filiom bibliotecznym

W filiach Biblioteki, pliki z opisami bibliograficznymi nowości, przysłane pocztą elektroniczną, importowano do bazy roboczej. Do właściwej bazy katalogowej pobierane były już tylko opisy zakupionych przez tę filię książek.

Następnie - w bazach katalogowych filii bibliotecznym obsługiwanych programem MAK - wpisywane są „dane biblioteczne” w polu 927.

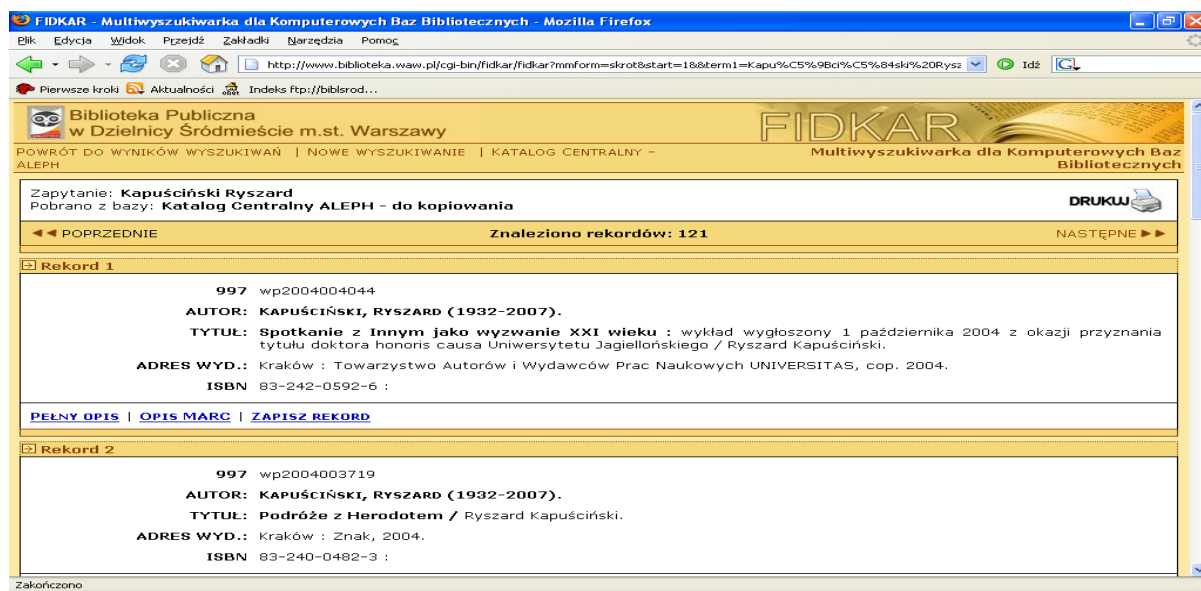
Każdy rekord bibliograficzny skopiowany do lokalnych baz katalogowych filii (w programie MAK) jest tam uzupełniany „danymi bibliotecznymi” egzemplarza w polu 927.



Rekord bibliograficzny książki z wypełnionymi danymi bibliotecznymi w polu 927 w bazie katalogowej programu MAK

Aby utrzymać aktualność bazy BSR jako katalogu centralnego, do rekordów bibliograficznych, raz na miesiąc, dołączane są „dane biblioteczne” egzemplarzy z poszczególnych filii. Administrator baz programu MAK pobiera z serwera Biblioteki bazy katalogowe placówek. Przygotowuje pliki z danymi bibliotecznymi zakupionych nowości. Przesyła do administratora baz w systemie ALEPH w celu dołączenia danych bibliotecznych do modułu egzemplarzy w bazie BSR.

W celu zachowania spójności i wymiany danych pomiędzy bazami katalogowymi filii, znajdującymi się w programie MAK oraz bazą BSR znajdującą się w systemie ALEPH, w bazie BSR utworzone zostało - jako jedyne pole niezmiennicze - pole MAK, do którego jest wpisywany identyfikator rekordu. Pole MAK było podstawą dodawania nowych rekordów egzemplarzy. Obecnie pole MAK ze względów technicznych zostało zamienione na pole 997.



Ekran 1 z bazy BSR umożliwiający wstępny wybór rekordu do kopiowania

Administrator baz systemu ALEPH w Bibliotece Publicznej m. st. Warszawy – Biblioteki Głównej Województwa Mazowieckiego, konwertuje dane z pola 927 lokalnych katalogów filii (w postaci baz MAK) do pola Z30-1 modułu egzemplarza.

Takie rozwiązanie zapewnia wprowadzanie danych egzemplarza do katalogu centralnego funkcjonującego w systemie ALEPH.

Kilka placówek, które uczestnicząc w centralnym katalogowaniu, opracowują zbiory bezpośrednio w bazie BSR, samodzielnie dodają na bieżąco „dane biblioteczne” egzemplarzy w module egzemplarzy w systemie ALEPH.

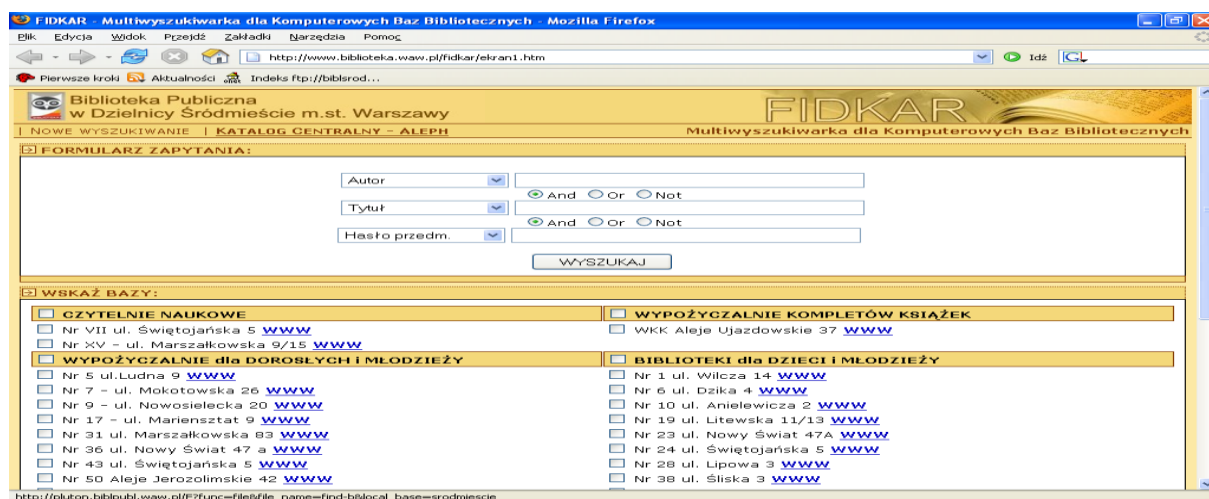
Dla takich filii uczestniczących w opracowaniu i wpisujących dane egzemplarzy do bazy BSR, została w 2007 r. przygotowana³⁹ w programie MAK baza robocza, która posiada „maskę warunkową” pozwalającą na wybranie odpowiednich danych bibliotecznych. W przygotowanej masce, pola zawierające dane biblioteczne z pola Z30-1 z bazy ALEPH są zamieniane na pola 927 stosowane w MAK-u. W bazie została przygotowana makrooperacja polegająca na eksporcie - pobranych z bazy BSR i wysłanych pocztą elektroniczną - zaznaczonych dokumentów do zbioru w katalogu lokalnym, w postaci bazy MAK. Makrooperacja pozwala uniknąć podwójnego wpisywania danych i ewentualnych pomyłek.

Obecnie, placówki pobierają właściwe rekordy bibliograficzne, bezpośrednio z bazy BSR w ALEPH, do lokalnych baz katalogowych MAK, za pośrednictwem programu FIDKAR. Stało się to możliwe dzięki oficjalnemu udostępnieniu Katalogu Centralnego w Internecie w maju 2008 r. Katalog Centralny to baza BSR w ALEPH, posadowiona na

³⁹ Bazę przygotowała p. H. Czajkowska – administrator baz MAK w Bibliotece.

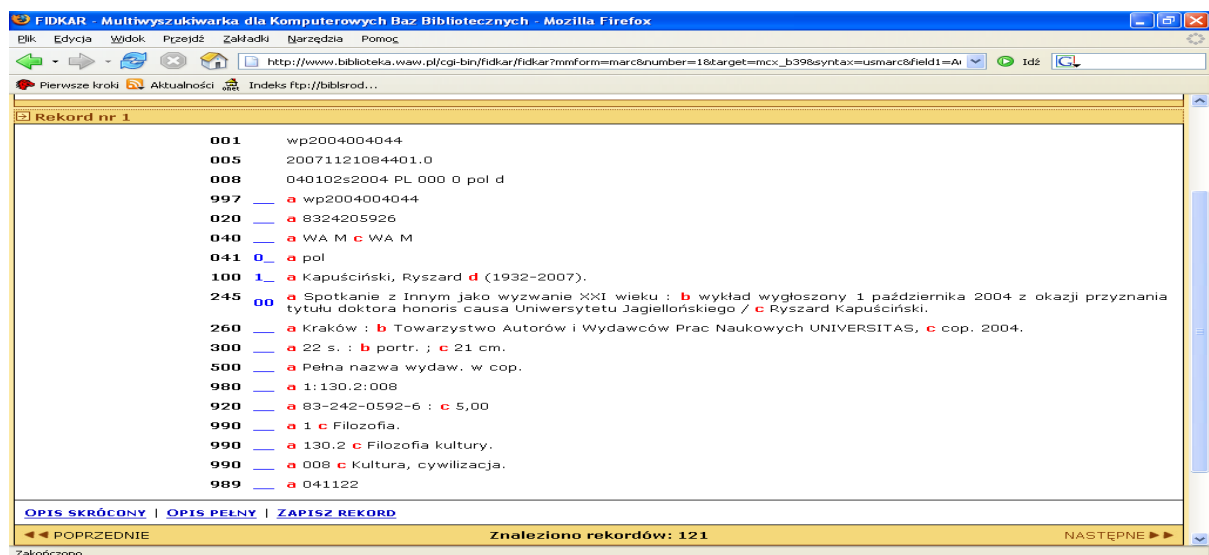
serwerze Biblioteki Publicznej m.st. Warszawy – Biblioteki Głównej. Uruchomienie procedury bezpośredniego kopiowania opisów z bazy BSR/ALEPH do lokalnych katalogów filii, funkcjonujących w postaci baz programu MAK, umożliwiło oprogramowanie FIDKAR, powstałe na zamówienie Federacji Bibliotek Kościelnych FIDES. Poprzez tę „multiwyszukiwarę” można pobierać rekordy do baz programu MAK z komputerowych katalogów posiadających moduł obsługi protokołu Z39.50⁴⁰.

Katalog centralny jest widoczny bezpośrednio jako baza ALEPH na stronie Biblioteki www.biblioteka.waw.pl.



Multiwyszukiwarka FIDKAR na stronie Biblioteki Publicznej w Dzielnicy Śródmieście m. st. Warszawy

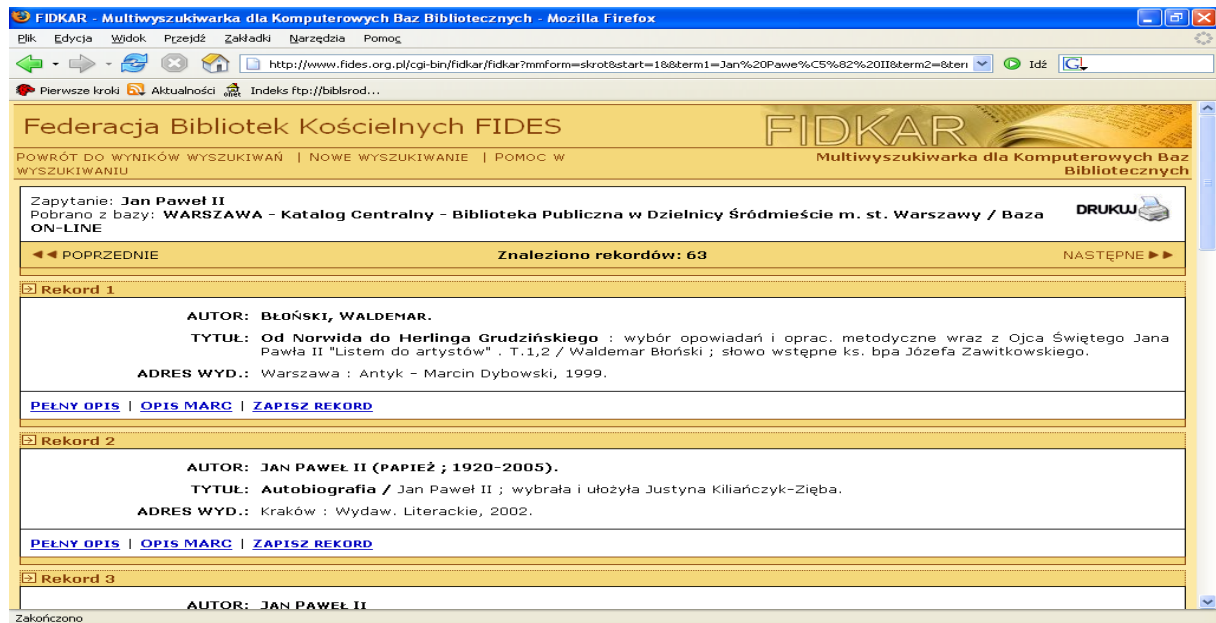
Z chwilą udostępnienia nowej wersji programu FIDKAR – wersji 1.08, pracownicy Biblioteki pobierają rekordy bezpośrednio z katalogu centralnego do baz katalogowych, „będących bazami programu MAK, usytuowanych w programie MAK.



Rekord bibliograficzny książki możliwy do pobrania z Katalogu Centralnego Biblioteki Publicznej w Dzielnicy Śródmieście – bazy BSR

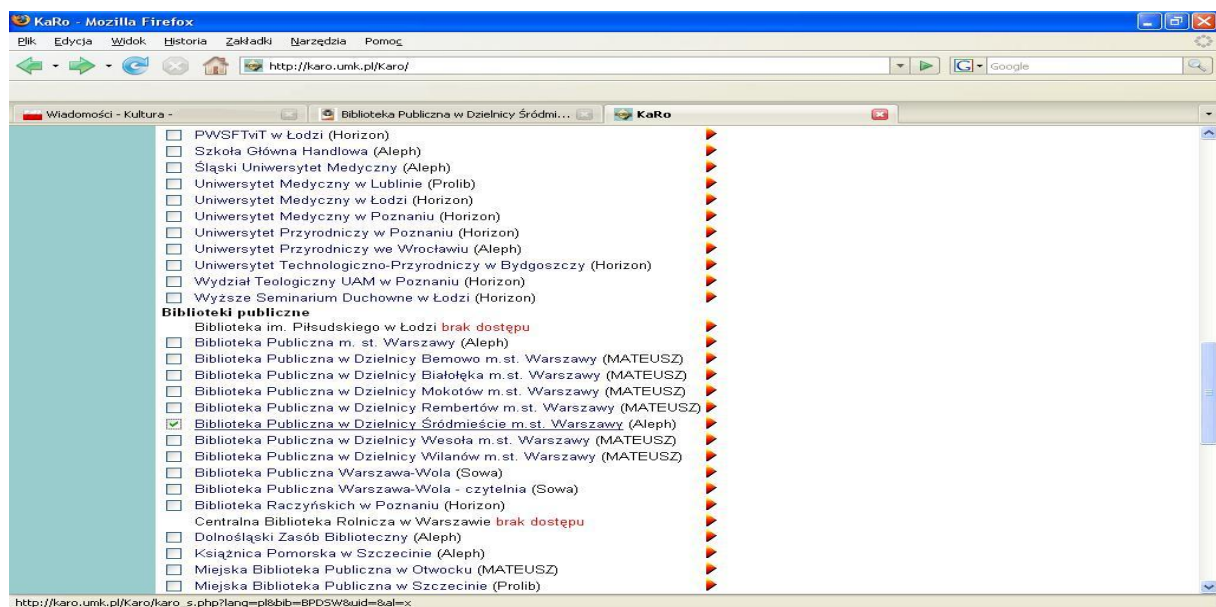
⁴⁰ K.Gonet, M.Marks: FIDKAR po dwóch latach. W: Praktyczne aspekty automatyzacji bibliotek publicznych. Warszawa 2007, s. 123-132.

Katalog centralny – baza BSR, jest udostępniona również do pobierania opisów dla sieci bibliotek publicznych województwa mazowieckiego na stronie Biblioteki Publicznej m. st. Warszawy – Biblioteki Głównej Województwa Mazowieckiego. Jest też prezentowana w multiwyszukiwarce FIDKAR Federacji Bibliotek Kościelnych FIDES⁴¹ oraz



Wyszukiwanie w katalogu centralnym - bazie BSR w FIDKARZE na stronie Federacji Bibliotek Kościelnych FIDES pozwalającym na pobranie rekordu w formacie MARC 21.

w katalogu rozproszonym KaRo. Poprzez te wyszukiwarki z bazy BSR można również pobierać opisy.



Strona Katalogu Rozproszonego KaRo

⁴¹ Patrz strona: <http://www.fides.org.pl/fidkar/> oraz <http://www.fides.org.pl/fidkar/marc21.htm>

Czytelnicy Biblioteki mogą poszukiwać potrzebnych zbiorów bibliotecznych w katalogach filii bibliotecznych na stronie Biblioteki, wykorzystując „multiwyszukiwarke” FIDKAR. Pozwala ona na jednoczesne przeszukiwanie wszystkich 30 baz katalogowych filii, obsługiwanych programem MAK. Na stronie Biblioteki możliwe jest również prowadzenie wyszukiwania w katalogu centralnym w systemie ALEPH. Przeszukiwanie wszystkich katalogów jest korzystne dla użytkowników ze względu na możliwość otrzymania pełnej bieżącej informacji biobibliograficznej.

Posadowienie wszystkich 30 baz filii bibliotecznych obsługiwanych programem MAK w programie FIDKAR i katalogu centralnego obsługiwane w systemie ALEPH na stronie Biblioteki, stwarza dla czytelników możliwości korzystania z mechanizmów wyszukiwawczych przygotowanych przez wszystkich autorów programów, m. in. indeksów, wyszukiwania złożonego i zaawansowanego, zmiany formatów wyświetlania, tworzenia zestawień i wydruków.

Stworzenie katalogu centralnego Biblioteki Publicznej w Dzielnicy Śródmieście w systemie ALEPH stworzyło czytelnikom nowe możliwości modyfikowania wyszukiwań np.: wskazywanie na bliskość lub sąsiedztwo słów w wyszukiwaniu, zawężenie wyszukiwania do np. indeksu czy słów z haseł przedmiotowych, wykorzystanie operatorów Boole'a : AND, OR, NOT. Czytelnicy mogą bez trudu dopasowywać, łączyć terminy oraz prowadzić rozległe wyszukiwania poprzez korzystanie z obcinania i maskowania znaków na początku, w środku i na końcu słowa, jak również sortować wyniki w porządku rosnącym, malejącym, czy w oparciu o pola: autor, tytuł, rok wydania, sygnatura. System pozwala na bezpośrednie wysłanie wyników przeszukiwania pocztą email lub zapisanie do pliku oraz wydrukowanie wg wybranej maski. Rekord może zawierać dane bibliograficzne powiązane z danymi egzemplarza czy hasłami z kartotek wzorcowych. System pozwala również na zachowanie historii poszukiwań.

The screenshot shows a search results page from a library catalog. The browser window title is "Śródmieście - Search Results - Mozilla Firefox". The page content includes a navigation menu, search filters, and a table of search results. The table has columns for "#", "Autor", "Tytuł", "Rok wyd.", and "Sygnatura".

#	Autor	Tytuł	Rok wyd.	Sygnatura
21	Bobkowski, Andrzej	Listy z Gwatemali do matki / Andrzej Bobkowski ; [słowo wstępne Włodzimierz Odojewski].	2008	Wszystkie egzemplarze
22	Bojaczewska, Teresa.	Matura : język polski : przykładowe wypracowania / Teresa Bojaczewska.	2008	Wszystkie egzemplarze
23	Bojarska, Teresa	Codziennosc : sierpień-wrzesień 1944 / Teresa Sułowska-Bojarska.	2008	Wszystkie egzemplarze
24	Borowiak, Mariusz	Westerplatte w obronie prawdy / Mariusz Borowiak.	2008	Wszystkie egzemplarze
25	Borucki, Marek.	Polska : rezydencje królów i książąt / Marek Borucki ; [zdj. M. Borucki et al.].	2008	Wszystkie egzemplarze
26	Brandys, Kazimierz	Charaktery i pisma / Kazimierz Brandys.	2008	Wszystkie egzemplarze
27	Bridgewater, Alan	Projektowanie ogrodu : planowanie ogrodu, konstruowanie budowli ogrodowych, selekcja i sadzenie	2008	Wszystkie egzemplarze
28	Brodecki, Bogusław.	Dzieje Polski : ilustrowane kalendarium historii Polski od Mieszka I do współczesności / Bogu	2008	Wszystkie egzemplarze
29	Brown, Frederick	Gustaw Flaubert : w niewoli słowa i kobiet / Frederick Brown ; przeł. Lech Niedzielski.	2008	Wszystkie egzemplarze

Odpowiedź na zapytanie w katalogu centralnym- bazie „BSR” na stronie Biblioteki: (historia OR architektura) AND Warszawa

Na zakończenie chcę podkreślić, że w pracach Działu Instruktażu i Opracowania posługujemy się możliwościami stworzonymi zarówno przez twórców programu MAK, jak

i systemu ALEPH, doceniając znaczenie obydwu. Ich wykorzystanie pozwoliło na rozwiązanie najpilniejszych problemów Biblioteki w zakresie opracowania zbiorów bibliotecznych oraz tworzenia katalogu centralnego.

Zastosowanie systemu ALEPH umożliwiło przede wszystkim:

- pracę online zespołu współkatalogującego od 2004 r. (obecnie w pracach uczestniczą pracownicy 10 filii Biblioteki oraz Działu Instruktażu i Opracowania, mieszczące się pod 6 różnymi adresami),
- bezpośredni dostęp do baz katalogowych Biblioteki Publicznej m. st. Warszawy – Biblioteki Głównej Województwa Mazowieckiego, Biblioteki Narodowej, Przewodnika Bibliograficznego, NUKAT oraz katalogów Książnicy Pomorskiej w Szczecinie, Miejskiej Biblioteki Publicznej we Wrocławiu, Dolnośląskiej Biblioteki Publicznej im. T. Mikulskiego we Wrocławiu, Biblioteki Kongresu USA,
- zastosowanie kartotek haseł wzorcowych NUKAT, JHP BN,
- zastosowanie wykazu gatunków literackich i filmowych,
- utrzymanie jednolitości bazy poprzez przyjęcie wspólnych rozwiązań w Bibliotece,
- zapewnienie jednoczesnego dostępu do rekordów katalogu centralnego Biblioteki podczas bieżącego opracowania rekordów – możliwości te umożliwiają kontrolę wprowadzanych opisów oraz łączenie rekordów,
- zapewnienie stałej korekty wprowadzanych opisów – prowadzonych przez pracowników Działu Instruktażu i Opracowania⁴²,
- centralne zarządzanie bazą – wszelkie zmiany w strukturze baz są nadzorowane przez Dział Instruktażu i Opracowania.

Program MAK obsługuje katalogi biblioteczne oraz bazy wypożyczalni 30 filii bibliotecznych. W bazach katalogowych pracownicy filii uzupełniają dane biblioteczne oraz wprowadzają dodatkowe niezbędne i specyficzne dla danej biblioteki informacje, np. własne hasła przedmiotowe lub słowa kluczowe

Procedurami skonstruowanym programem MAK – w ramach potrzeb – kontrolujemy stan kompletności wprowadzonych danych bibliotecznych określonej filii.

Przygotowane operacje konwersji rekordów oraz danych bibliotecznych pozwalają na pełną wymianę danych pomiędzy systemami i bazami, jak np. zmiana sygnatur, cen, kodów kreskowych w bazie wypożyczalni, obsługiwanej programem MAK i dokonanie wymiany pola danych bibliotecznych w module egzemplarzy w systemie ALEPH.

W filiach bibliotecznych program MAK obsługuje wypożyczalnię.

Współpracę pomiędzy lokalnymi bazami filii obsługiwanych programem MAK z bazą katalogu centralnego „BSR” znajdującą się w systemie ALEPH umożliwiło wykorzystanie oprogramowania FIDKAR. Ułatwiło ono i przyspieszyło proces przejmowania rekordów bibliograficznych pomiędzy bazami usytuowanymi w tych 2 dwóch systemach bibliotecznych. Możliwość bezpośredniego kopiowania wybranych rekordów bibliograficznych bez potrzeby wprowadzania rekordów do baz roboczych i wybierania wśród nich właściwych, zaoszczędza czas bibliotekarzy. Szczególnie wdrożenie wersji 1.08 oprogramowania FIDKAR, z uwagi na nieprzerwanie trwające prace przy retrospektywnym poprawianiu rekordów bibliograficznych w katalogu centralnym - bazie BSR, ułatwiło bezpośrednie przejmowanie rekordów z wykorzystaniem ich numeru identyfikacyjnego. Stworzona możliwość wprowadzenia i pokazania pól, które nie mają podpól (np. 001 lub 008) oraz obejrzenia rekordu bibliograficznego w formacie MARC 21 przed jego przejęciem, jest w tym wypadku bardzo ważna. Pozwala pracownikom filii bibliotecznych, które nie posiadają bezpośredniego dostępu do bazy BSR, na bezbłędną wymianę skróconych rekordów (powstałych przed uruchamianiem wypożyczania komputerowego) na uaktualnione. Pracę tę

⁴² Obecnie bieżącą korektę opisów prowadzą p. E. Chwalińska i p. A. Osiejuk

wspomaga również niedawno stworzona, nowa procedura programu MAKZ.exe. Wprowadziła ona możliwość uporządkowania i łączenia pól o tych samych nazwach, dla połączonych rekordów: starego i nowego, skopiowanego z BSR. Ułatwia to modyfikację rekordu bibliograficznego.

Kończąc, chciałam serdecznie podziękować wszystkim twórcom i dystrybutorom wspomnianych programów, za wytrwałe wspomaganie nas, bibliotekarzy z Biblioteki Publicznej w Dzielnicy Śródmieście m. st. Warszawy, przy realizacji pomysłów i potrzeb na rzecz współdziałania i usprawniania oprogramowania bibliotecznego.