

Danuta Gurdak  
Papieska Akademia Teologiczna  
Kraków

**Czasopisma w VTLS'ie,  
czyli jak przebiega proces tworzenia opisów  
bibliograficznych wydawnictw ciągłych  
na przykładzie Biblioteki PAT**

*Celem niniejszego artykułu jest przedstawienie osobom rozpoczynającym pracę w systemie VTLS, a szczególnie mającym w perspektywie zająć się opracowaniem czasopism, całości procesów związanych z tworzeniem opisu bibliograficznego wydawnictw ciągłych. Oczywiście jest to jedynie ogólny zarys mający unaocznnić powiązanie bazy lokalnej – w tym przypadku Biblioteki Papieskiej Akademii Teologicznej – z bazą centralną znajdującą się w Sopocie (CKTCZ), a także z Centralną Kartoteką Haseł Wzorcowych w Warszawie. Przytoczono także dwa rekordy bibliograficzne (dla czasopisma polskiego i zagranicznego). W celu porównania omówiono pola stałej i zmiennej długości w nich występujące. Zasygnalizowano również konieczność współpracy bibliotek uniwersyteckich, akademickich i kościelnych ze szczególnym uwzględnieniem ośrodków pracujących w systemie VTLS w Polsce i na świecie, a także znaczenie docierania do źródeł informacji poprzez Internet.*

Nie trzeba podkreślać znaczenia, jakie posiada wymiana doświadczeń zdobywanych w zakresie automatyzacji bibliotek<sup>1</sup>. Dlatego też, konsorcjum bibliotek w Polsce wprowadzające system VTLS kładzie szczególny nacisk na współpracę osób i instytucji w zakresie wdrażania systemu i wszelkich prac

---

<sup>1</sup> Zob. np. Pindłowa W.: *Współpraca bibliotek naukowych w zakresie automatyzacji. Międzynarodowa Konferencja, Kraków, 16-19 listopada 1998*. „Praktyka i Teoria Informatyki i Technicznej” 1999 nr 1 s. 39-41

z nim związanych.

Taka idea współpracy i współodpowiedzialności od początku przyświecała tworzeniu centralnej bazy danych, zawierającej opisy bibliograficzne wydawnictw ciągłych. Powstała ona w 1995 roku jako **Centralna Kartoteka Tytułów Czasopism (CKTCZ)** i jest posadowiona na serwerze Biblioteki Głównej Uniwersytetu Gdańskiego (BG UG)<sup>2</sup>.

Początkowo przyjęto, że wspólna baza będzie zawierać polskie czasopisma naukowe. Pod koniec 1996 roku zaczęły wchodzić do bazy także czasopisma zagraniczne. Rozpoczęcie przez biblioteki tworzenia rekordów zasobu w lokalnych katalogach spowodowało wpływ do bazy CKTCZ czasopism o innym, nienaukowym charakterze (w przypadku bibliotek kościelnych często są to np. gazetki parafialne, które również muszą posiadać rekord bibliograficzny - nieodzowny do utworzenia rekordu zasobu). Poszczególne biblioteki współtworzące tę bazę, nie tylko wprowadzają dane opracowując czasopisma, ale i kopiują do katalogów on-line swoich bibliotek rekordy bibliograficzne wprowadzone przez inne biblioteki. Pozwala to na pełne spożytkowanie zgromadzonych w CKTCZ danych<sup>3</sup>. Zatem zrozumiałe jest, że od początku i bez zmian obowiązuje zasada merytorycznej odpowiedzialności każdej z bibliotek za jakość i poprawność tworzonych w tej bazie rekordów bibliograficznych. Samodzielna Sekcja ds. CKTCZ w BG UG odpowiada zaś za poprawność i spójność danych w bazie (zgodność z formatem USMARC rekordu bibliograficznego wydawnictw ciągłych<sup>4</sup>, właściwe powiązania z rekordami khw, prawidłowe wykorzystanie źródeł) oraz sprawną obsługę techniczną bazy.

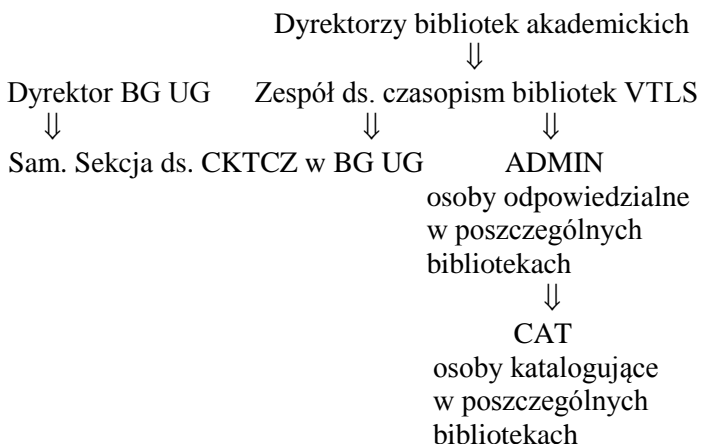
---

<sup>2</sup> Nazwa serwera: koala Sopot, adres: koala.bg.univ.gda.pl, login: hello user.clas02

<sup>3</sup> *Wydawnictwa ciągle w formatach USMARC: rekordu bibliograficznego i rekordu zasobu : poradnik*. Pod red. Ireny Suszko-Sobiny. Sopot 1997

<sup>4</sup> Nałęcz B.: *Format USMARC rekordu bibliograficznego wydawnictwa ciągłego : instrukcja wypełniania rekordu VTLIS*. Przy współpr. Anny Paluszkievicz, Marii Lenartowicz. Warszawa 1994

Oto **struktura organizacyjna bibliotek pracujących w systemie VTLS i współpracujących z bazą CKTCZ:**



Każdy użytkownik systemu VTLS zaliczony jest do odpowiedniej klasy, która określa zakres funkcji i operacji, jakie może on wykonywać. Poszczególne klasy użytkowników (poza użytkownikiem klasy USER) mają przydzielone hasła (password) zabezpieczające bazę danych przed ingerencją innych grup użytkowników systemu. W przypadku osób tworzących Centralną Kartotekę Tytułów Czasopism istotne są klasy: CAT i ADMIN oraz dodatkowo klasa CKIN dla użytkowników rejestrujących wpływy wydawnictw ciągłych w lokalnych katalogach.

Do klasy użytkowników określanej jako **CAT** należą osoby zajmujące się katalogowaniem. Mogą one tworzyć rekordy bibliograficzne i rekordy khw. W przypadku CKTCZ użytkownicy

klasy CAT zobowiązani są do nadawania wszystkim tworzonym bądź modyfikowanym rekordom statusu WAIT<sup>5</sup>.

Użytkownik klasy **ADMIN** posiada wszelkie możliwe uprawnienia w obrębie systemu VTLS. Osoba z takimi uprawnieniami po sprawdzeniu poprawności rekordu nadaje mu status KEEP<sup>6</sup>.

W Bibliotece PAT katalogowaniem czasopism w systemie VTLS zajmują się jedynie dwie osoby i wykonują tą pracę jako użytkownicy klasy CAT. Poza tym, jedna osoba ma uprawnienia ADMIN-a, zatem odpowiada za poprawność merytoryczną i techniczną wszystkich zatwierdzanych przez siebie rekordów bibliograficznych, zarówno w bazie CKTCZ i w bazie PAT oraz w razie konieczności wprowadza korektę. Druga osoba pełni funkcję ADMIN-a ds. haseł przedmiotowych i odpowiada za ich poprawne powiązanie z rekordem bibliograficznym.

Natomiast pracownicy klasy **CKIN** zajmują się rejestrowaniem wpływu wydawnictw ciągłych w lokalnych katalogach. Mają możliwość pełnego wprowadzania, modyfikacji i usuwania danych w obrębie ekranów: rekordu zasobu w formacie MARC i rejestracji wpływów. Ta praca w naszej bibliotece wciąż wykonywana jest w systemie Micro-ISIS. Planuje się jednak, po wprowadzeniu do bazy lokalnej większości bieżących napływających czasopism, przejście na rejestrację wpływu w systemie VTLS.

---

<sup>5</sup> W systemie VTLS nowe rekordy oraz zmodyfikowane wersje rekordów już istniejących w bazie tworzone są w obszarze pamięci zwanym buforem. Każdy rekord znajdujący się w buforze ma określony status, który określa w jaki sposób rekord ma być traktowany przez program przetwarzający bufor. Rekordy w statusie **WAIT** pozostają od momentu jego nadania do dnia następnego w buforze, by znaleźć się w plikach tekstowych przeznaczonych do wydruku w celu korekty tych rekordów.

W CKTCZ jak i w CKHW status **WAIT** następnego dnia jest zamieniany automatycznie na status **REVIEW** (z punktu widzenia systemu statusy te mają identyczne znaczenie).

<sup>6</sup> Rekordy, które otrzymały status **KEEP** są następnego dnia dołączane przez program przetwarzający bufor do bazy danych – jest to jednoznaczne z możliwością ich wyszukiwania z indeksu.

**Procedura tworzenia i zatwierdzania rekordów w bazie CKTCZ** jest następująca:

Osoby o uprawnieniach CAT tworzą rekordy bibliograficzne wydawnictw ciągłych w bazie CKTCZ. Tworzą także niezbędne rekordy khw w CKHW w Warszawie, pozostawiając je w statusie WAIT do zatwierdzenia. Kolejnym krokiem jest kopiowanie utworzonych rekordów khw po uzyskaniu przez nie statusu KEEP, do bazy CKTCZ w Sopocie. Dzieje się to najczęściej dopiero trzeciego dnia od ich wprowadzenia do bazy w Warszawie. Także z bazy CKHW należy skopiować elementy języka KABA, z których osoba katalogująca tworzy w CKTCZ hasła przedmiotowe, które z kolei czekają na nadanie statusu KEEP przez osoby do tego uprawnione w BG UG w Sopocie. Po powiązaniu rekordów bibliograficznych z odpowiednimi rekordami khw i khp<sup>7</sup> pozostawia się je w buforze, w statusie WAIT. Osoby o uprawnieniach ADMIN dokonują korekty rekordów utworzonych przez daną bibliotekę nadając im status KEEP. Taki „zatwierdzony” rekord można – po uprzednim skopiowaniu potrzebnych haseł – skopiować do bazy lokalnej on-line.

**Biblioteka PAT do współpracy z CKTCZ przystąpiła** w czerwcu 1999 roku, zaczynając od skopiowania do bazy PAT ponad 600 tytułów czasopism. Jest to jednoznaczne z wprowadzeniem do bazy lokalnej ponad 600 rekordów bibliograficznych dających podstawę do stworzenia rekordów zasobu oraz odpowiadającą im podobną ilość haseł ujednocionych (nazw osobowych, ciał zbiorowych, tytułów). We wrześniu natomiast, biblioteka nasza już aktywnie włączyła się do poszerzania centralnej bazy danych, wprowadzając do niej utworzone przez siebie rekordy bibliograficzne wraz z charakterystyką rzeczową i rekordami kartoteki haseł wzorcowych. W okresie od września 1999 do czerwca 2000 łącznie wprowadzonych i skopiowanych do bazy macierzystej zostało ok. 300 rekordów bibliograficznych i odpowiadająca im analogiczna ilość haseł.

---

<sup>7</sup> khw – kartoteka haseł wzorcowych

khp – kartoteka haseł przedmiotowych

Pamiętać przy tym należy, że opracowanie wydawnictw ciągłych wymaga zupełnie innego nakładu pracy, niż ma to miejsce podczas opracowywania wydawnictw zwartych. Szacuje się, że czas potrzebny na opracowanie jednego czasopisma wynosi średnio ok. 4 godz. Wiąże się to m.in. z koniecznością ścisłego przestrzegania zasad opisu bibliograficznego zawartych w Polskiej Normie: PN-N-01152-2<sup>8</sup> oraz zgodnością z wymogami formatu USMARC.

Norma wyraźnie określa, iż: „Podstawą opisu wydawnictwa ciągłego powinien być pierwszy zeszyt wliczony w ciąg numeracji (...). W przypadku istotnej zmiany tytułu lub istotnej zmiany nazwy instytucji sprawczej, przy tytule będącym nazwą rodzajową, podstawą opisu powinien stanowić pierwszy zeszyt, w którym nastąpiła ta zmiana. Jeżeli opisywane wydawnictwo ciągle przestało się ukazywać, podstawę opisu powinien stanowić zeszyt pierwszy i (...) także ostatni opisywanego wydawnictwa”<sup>9</sup>.

Tu, dla osoby katalogującej, zaczynają się niejednokrotnie trudności. Biblioteka Papieskiej Akademii Teologicznej nie jest przecież jedyną, która – pomimo imponujących i niejednokrotnie niezmiernie rzadkich i cennych zbiorów - posiada liczne braki. Jednakże bibliotekarz opracowujący czasopismo, powinien dotrzeć do pierwszego i – jeśli taki jest – ostatniego numeru tegoż wydawnictwa oraz prześledzić wszystkie lata jego ukazywania się. Już tutaj zaczyna się pierwszy etap współpracy między pracownikami różnych bibliotek. Oczywiście, w poszukiwaniu brakujących numerów zazwyczaj udajemy się do Biblioteki Jagiellońskiej. Jeżeli pomimo to, nie uda nam się dotrzeć do poszukiwanego dokumentu, pozostaje nam wędrówka po innych bibliotekach, zwłaszcza kościelnych. Na równi z nią odbywają się kontakty poprzez pocztę elektroniczną z innymi bibliotekami akademickimi w Polsce i tą drogą następująca wymiana koniecznych informacji.

Przeszukiwane są także katalogi biblioteczne krajowe i zagraniczne, dostępne poprzez telnet i internetowe strony

<sup>8</sup> PrPN-N-01152-2 Opis bibliograficzny – Wydawnictwa ciągłe

<sup>9</sup> Tamże: s. 8-9

WWW<sup>10</sup>. Docieranie do źródeł poprzez łącza internetowe posiada dla bibliotekarza niebagatelne znaczenie. Na stronach WWW swoje bazy udostępnia Biblioteka Narodowa<sup>11</sup> - zarówno dotycząca czasopism polskich (także nowych) jak i zagranicznych.

Może warto w tym miejscu zaznaczyć się z możliwością dostępu do katalogów bibliotek polskich i zagranicznych prezentujących swe katalogi w systemie VTLS.

### Adresy IP I URL Polskich Baz w Systemie VTLS<sup>12</sup>

Katalog	Adres IP	Adres URL	Serwer	Login	Password
<b>Katalogi centralne</b>					
CKTCZ	193.0.118.1		koala Sopot	hello user.clas02	
CKHW	153.19.120. 55		Warszawa	user02	baza02
<b>Gdańsk</b>					
BG UG	153.19.120. 55	<a href="http://www.bg.univ.gda.pl/opa">www.bg.univ.gda.pl/opa</a>	koala Sopot	hello user.clas01	
B Gdańska PAN	153.19.120. 55	<a href="http://www.bg.univ.gda.pl/PAN">www.bg.univ.gda.pl/PAN</a>	koala Sopot	hello user.clas11	
<b>Kraków</b>					
BG AE	149.156. 113.100	<a href="http://victoria.uci.agh.edu.pl/AE">victoria.uci.agh.edu.pl/AE</a>	victoria AGH Kraków	user	
BG AGH	149.156. 113.100	<a href="http://victoria.uci.agh.edu.pl/AGH">victoria.uci.agh.edu.pl/AGH</a>	victoria AGH Kraków	user	
BG AR	149.156.113. 100		victoria AGH Kraków	user	

<sup>10</sup> Komperda A., Makarska-Deszcz B., Statkiewicz I.: *Internet w bibliotece*. Wrocław 1999

<sup>11</sup> <http://www.bn.org.pl/>

<sup>12</sup> <http://www.oss.wroc.pl/vtls/adresy.htm>

BG AP	149.156.113.100		victoria AGH Kraków	user	
BG PWST	149.156.113.100		victoria AGH Kraków	user	
BJ i BM UJ oraz B PAT	149.156.88.15	<a href="http://www.bj.uj.edu.pl/BJ">www.bj.uj.edu.pl/BJ</a> <a href="http://www.pat.krakow.pl/">www.pat.krakow.pl/</a>	galicja UJ Kraków	user	
<b>Lublin</b>					
BG AR	139.59.52.100	<a href="http://katalog.ar.lublin.pl/vtls/polish/">katalog.ar.lublin.pl/vtls/polish/</a>	priam UMCS Lublin	katalog	
BG PL	139.59.52.100		priam UMCS Lublin	katalog	
BG UMCS	139.59.52.100		priam UMCS Lublin	katalog	
BU KUL	192.188.237.100		pater Lublin	katalog	
WBP	212.182.106.62		lubicz Lublin	katalog	
<b>Warszawa</b>					
BUW	193.0.118.1	<a href="http://katalog.buw.uw.edu.pl">katalog.buw.uw.edu.pl</a>	Warszawa	user01	baza01
<b>Wroclaw</b>					
BUWr	156.17.58.8	<a href="http://www.bu.uni.wroc.pl/vtls/polish">www.bu.uni.wroc.pl/vtls/polish</a>	eirene Wrocław	opac	
Ossolineum	156.17.104.196	<a href="http://alfa.oss.wroc.pl/vtls/polish">alfa.oss.wroc.pl/vtls/polish</a>	alfa Wrocław	vuser	osso99



**Wybrane bazy zagraniczne:**

Biblioteka Kongresu Waszyngton	140.147.254.3	<a href="http://lcweb.loc.gov/catalog">http://lcweb.loc.gov/catalog</a>			
Bibliothèque Nationale de France	193.50.133.201			opale	
Université Catholique de Louvain		<a href="http://bib.sia.ucl.ac.be">http://bib.sia.ucl.ac.be</a>			
Universitat Autònoma de Barcelona	Babel.uab.es 161.116.66.11			hello uab.bib	
Swiss National Library	Helveticat.snl.ch 193.135.174			hello internet, user. clas01	snl
<b>Biblioteki włoskie</b>					
Biblioteca Watykańska	libs6.vatlib.it 193.43.102.194	<a href="http://www.vatican.va/library_archives/vat_library/visit/index_it.htm">http://www.vatican.va/library_archives/vat_library/visit/index_it.htm</a>		opaceng	opaceng
Biblioteca Francescana		<a href="http://biblia.it/ebf">http://biblia.it/ebf</a>			
Pontifical Athenaeum Regina Apostolorum - Library		<a href="http://www.ateneo.org/ateneo/library/librayf.htm">http://www.ateneo.org/ateneo/library/librayf.htm</a>			
Pontificia Università Gregoriana – Library		<a href="http://www.unigre.urbe.it">http://www.unigre.urbe.it</a>			

Kolejnym punktem mogącym przysparzać pewne trudności jest ustalenie numeru **ISSN (międzynarodowego znormalizowanego numeru wydawnictwa ciągłego)**.

Może się zdarzyć, że ISSN przejmowany z czasopisma, a szczególnie z pierwszego numeru po zmianie tytułu jest błędny. Należy go zatem zawsze korygować w oparciu o dane z bazy ISSN<sup>13</sup>. Na podstawie tych danych ustalany jest także tytuł skrócony i tytuł kluczowy wydawnictwa<sup>14</sup>. Bazy ISSN dla tytułów polskich są dostępne na CD-ROM, natomiast osiągnięcie takiej bazy dla czasopism zagranicznych może okazać się dla biblioteki zbyt kosztowne. I tutaj więc korzystamy z dobrodziejstw Internetu. Mianowicie Międzynarodowe Centrum ISSN na stronach WWW<sup>15</sup> przedstawia możliwość dostępu do bazy on-line w wersji testowej. Oczywiście istnieją pewne ograniczenia, jednak baza ta wciąż ulega aktualizacji i w procesie katalogowania stanowi jedno z podstawowych źródeł informacji.

Zatem, gdy ustalimy wszelkie dane dotyczące poszczególnych stref opisu bibliograficznego<sup>16</sup>, przystępujemy do tworzenia rekordu bibliograficznego zgodnego z formatem USMARC.

**Oto przykład rekordu bibliograficznego wraz z hasłami dla czasopisma „Echo z Afryki”:**

**Pola stałej długości<sup>17</sup>:**

**Local lvl: 5    Analyzed: 0    Operator: 0034    Edit:**  
**Type cntl: CNTL:    Rec stat: n    Entrd: 991210    Used: 991222**  
**Type: a    Bib lvl: s    Govt pub: |    Lang: pol    Source: |    S/L ent: 0**  
**Repr:    Enc lvl: 1    Conf pub: 0    Ctry: |||    Ser tp: p    Alphabt:**  
**|**  
**Indx:    Mod rec: |    Phys med: |    Cont: ||||    Frequn: m    Pub st: d**  
**Desc: i    Cum ind:    Titl pag: ISDS: |    Regulr: r    Dates: 1893-**  
**1958**

<sup>13</sup> Patrz: pole 022 rekordu bibliograficznego

<sup>14</sup> Patrz: pole 210 i 222 rekordu bibliograficznego

<sup>15</sup> <http://www.issn.org/index-eng.html>

<sup>16</sup> PrPN-N-01152-2 Opis bibliograficzny – Wydawnictwa ciągłe, s. 7-8

<sup>17</sup> Czcionką pogrubioną przedstawione zostały etykiety pól i podpól.

**Pola zmiennej długości:**

- 001** df99393050  
**035** 0010-61960  
**040** KR 295/DAG \c KR 295/DAGs \d KR 295/DAG  
**041 0** pol  
**222 0** Echo z Afryki  
**245 00** Echo z Afryki : \b pismo miesięczne ilustrowane dla popierania zniesienia niewolnictwa i dla rozszerzenia misyj katolickich w Afryce / \c Sodalicya św. Piotra Klawera.  
**260** Salzburg : \b Sodalicya św. Piotra Klawera, \c 1893-1958. \c 23 cm.  
**310** Mies.  
**362** Opis na podstawie BN online.  
**500** Od 1916-1930 miejsce wyd. Kraków; od 1931-193[7] Krosno; od 1938 Rzym.  
**600** Maria Teresa Ledóchowska \c (bł. ; \d 1863-1922) \x czasopisma.  
**650** Kościół katolicki \x misje \z Afryka \x czasopisma.  
**650** Misje polskie \z Afryka \x czasopisma.  
**650** Niewolnictwo \z Afryka \x czasopisma.  
**710 2** Sodalicya św. Piotra Klawera.  
**785 00** \t Echo z Afryki i Innych Kontynentów \x 0860-584X \w df99393051  
**930** B PAT

Wprowadzono następujące wartości w polach stałej długości:

- Operator:** 0034 (numer operatora )  
**Rec stat:** n (rekord nowy)  
**Bib lvl:** s (wydawnictwa ciągłe - serials)  
**Lang:** pol (wydawnictwo w języku polskim)  
**Enc lvl:** 1 (pochodzenie opisu – opis przejęty z innego źródła, dot. strefy numeracji)  
**Ser tp:** p (typ wydawnictwa ciągłego – czasopismo –  
 – periodical)  
**Frequen:** m (częstotliwość – miesięcznik – monthly)

**Pub st:** d (status publikacji – wydawnictwo zakończone)  
**Desc:** i (kod przepisów katalogowania – rekord zgodny z ISBD)  
**Regulr:** r (wydawnictwo ukazujące się regularnie)  
**Dates:** 1893-1958 (wydawnictwo ukazywało się w latach 1893-1958)  
**Entrd:** 991210 (data wprowadzenia rekordu)  
**Used:** 991222 (data ostatniej modyfikacji)  
**Pole 001:** df99393050 (numer kontrolny nadany przez bibliotekę tworzącą rekord)

Wprowadzono następujące pola zmiennej długości<sup>18</sup>:

- 035 Numer systemowy** (generowany automatycznie)  
**040 Instytucja sporządzająca opis** (pole zawiera sigła biblioteki i identyfikator osoby, która uczestniczyła w tworzeniu rekordu)  
**041 0 Język dokumentu**  
**222 0 Tytuł kluczowy** (nadawany wydawnictwu ciągłemu przez ośrodki ISDS, przejmuje się z bazy ISSN; w sposób jednoznaczny identyfikuje wydawnictwo)  
**245 00 Strefa tytułu i oznaczenia odpowiedzialności** (podaje się tytuł właściwy, przejęty z głównej strony tytułowej lub jej substytutu oraz w podpolu **b** – ciąg dalszy tytułu; w podpolu **c** podaje się nazwę instytucji sprawczej przejętą w formie występującej w wyd.)  
**260 Strefa adresu wydawniczego** (pole zawiera informacje o miejscu wydania wydawcy i roku wydania)  
**300 Strefa opisu fizycznego** (w podpolu **c** – podany jest format)  
**310 Aktualna częstotliwość** (pole to modyfikuje się przy każdej kolejnej zmianie częstotliwości w trakcie ukazywania się czasopisma)

---

<sup>18</sup>Pola zmiennej długości identyfikowane są za pomocą trzyznakowych etykiet oraz dwóch jednoznakowych wskaźników, którymi mogą być cyfra lub spacja. Dane wprowadza się w podpolach oznaczonych separatorem podpola \i identyfikatorem podpola, którym może być litera lub cyfra.

- 362 0 Strefa numeracji** (dane dotyczące numeracji pobiera się ze strony tytułowej lub jej substytutu. Wydawnictwo przestało się ukazywać, podana jest zatem numeracja pierwszego i ostatniego zeszytu tego czasopisma. Wobec braku pierwszego numeru i (lub) ostatniego opisywanego wydawnictwa do niedawna źródło, na podstawie którego przejęta była numeracja, podawana w podpolu z, obecnie informację tę zamieszcza się w polu uwag<sup>19</sup>)
- 500 Uwaga ogólna** (pole powtarzalne, podano uwagi dotyczące źródła opisu, zmian miejsca wydania)
- 600** Hasło przedmiotowe
- 650** Hasła przedmiotowe
- 710** Hasło dodatkowe – nazwa ciała zbiorowego
- 785 00 Tytuł następnego wydawnictwa** (drugi wskaźnik określa rodzaj powiązania; podano jego ISSN oraz numer kontrolny)
- 930** Pole lokalizacji wydawnictwa ciągłego w bibliotekach (tutaj: jedynie Biblioteka PAT)

Hasła przedmiotowe utworzone w CKTCZ i następnie związane z rekordem bibliograficznym (hasła te także kopiuje się do bazy lokalnej - PAT):

**Local lvl:** 1    **Subdiv:** n    **Bib lvl:** y    **Operator:** 0034  
**ARN:**        **Rec Stat:** n    **Entrd:** 991216    **Used:** 991218  
**Type:** z       **Geo subd:** n    **Govt Agn:** |       **Source:** d  
**Roman:** |      **Subj:** n        **Series:** |       **Ser num:** |    **Head:** bab  
**Ref status:** a    **Upd status:** a    **Auth status:** a    **Name:** n  
**Enc lvl:** n      **Auth/Ref:** a    **Mod rec:** |       **Rules:** |  
**010**    s 99095328

<sup>19</sup> Przy braku danych w dostępnych źródłach można sporządzić opis na podstawie posiadanego kolejnego numeru, ale należy zamieścić uwagę o numerze z którego zaczerpnięto dane (pole 500) i nie wypełnia się w takim przypadku pola numeracji (362). Biblioteka, która posiada 1-szy numer lub bogatszy zasób uzupełnia dane.

**035** 0034-45080  
**040** KR 295/DAG \c GD U/JD  
**100** Maria Teresa Ledóchowska \c (bł. ; \d 1863-1922)  
 \x czasopisma.

**Local lvl:** 1            **Subdiv:** n    **Bib lvl:** y    **Operator:** 0034  
**ARN:**        **Rec Stat:** n    **Entrd:** 991213    **Used:** 991217  
**Type:** z    **Geo subd:** n    **Govt Agn:** |        **Source:** d  
**Roman:** |    **Subj:** n        **Series:** |    **Ser num:** |    **Head:** bab  
**Ref status:** a    **Upd status:** a    **Auth status:** a    **Name:** n  
**Enc lvl:** n    **Auth/Ref:** a    **Mod rec:** |    **Rules:** |  
**010**    s 99095318  
**035** 0034-36080  
**040** KR 295/DAG \c GD U/JD  
**150** Kościół katolicki \x misje \z Afryka \x czasopisma.

**Local lvl:** 1            **Subdiv:** n    **Bib lvl:** y    **Operator:** 0034  
**ARN:**        **Rec Stat:** n    **Entrd:** 991213    **Used:** 991216  
**Type:** z    **Geo subd:** n    **Govt Agn:** |        **Source:** d  
**Roman:** |    **Subj:** n        **Series:** |    **Ser num:** |    **Head:** bab  
**Ref status:** a    **Upd status:** a    **Auth status:** a    **Name:** n  
**Enc lvl:** n    **Auth/Ref:** a    **Mod rec:** |    **Rules:** |  
**010**    s 99095308  
**035** 0034-22580  
**040** KR 295/DAG \c GD U/JD  
**150** Misje polskie \z Afryka \x czasopisma.

**Local lvl:** 1            **Subdiv:** n    **Bib lvl:** y    **Operator:** 0034  
**ARN:**        **Rec Stat:** n    **Entrd:** 991215    **Used:** 991218  
**Type:** z    **Geo subd:** n    **Govt Agn:** |        **Source:** d  
**Roman:** |    **Subj:** n        **Series:** |    **Ser num:** |    **Head:** bab  
**Ref status:** a    **Upd status:** a    **Auth status:** a    **Name:** n  
**Enc lvl:** n    **Auth/Ref:** a    **Mod rec:** |    **Rules:** |  
**010**    s 99095324  
**035** 0034-44980  
**040** KR 295/DAG \c GD U/JD  
**150** Niewolnictwo \z Afryka \x czasopism

Wszystkie hasła przedmiotowe w polu stałej długości **Bib lvl**, zawierającym informacje o typie hasła, zawsze przyjmują wartość **y** (hasło przedmiotowe), natomiast hasła typu: nazwa osobowa, nazwa ciała zbiorowego (jak poniżej) lub hasło typu: Nazwa. Tytuł – zawsze przyjmują wartość **x**.

Hasła przedmiotowe, najistotniejsze pola stałej długości:

<b>Bib lvl:</b>	y	(hasło przedmiotowe)
<b>Operator:</b>	0034	(dla pracowników B PAT - w bazie CKTCZ przyjmuje zawsze taki numer)
<b>Rec stat:</b>	n	(rekord nowy)
<b>Entrd, Used</b>		(daty wprowadzenia i ostatniej modyfikacji rekordu)
<b>Head:</b>	bab	(przeznaczenie hasła)
<b>Enc lvl:</b>	n	kompletność rekordu)
<b>Pole 010</b>		(numer kontrolny – wg najnowszych ustaleń jest to pole zmiennej dł. <sup>20</sup> )

Pola zmiennej dł.:

<b>035</b>	(numer systemowy)
<b>040</b>	(sigla biblioteki i osoby sporządzającej hasło oraz w podpolu c – sigla biblioteki i osoby zatwierdzającej hasło i nadającej numer kontrolny)
<b>1XX</b>	(hasło ujednolicone)

Hasło korporatywne utworzone w bazie CKHW, następnie skopiowane do baz: CKTCZ i PAT  
oraz związane z rekordem bibliograficznym:

**Local lvl:** 1                      **Subdiv:** n    **Bib lvl:** x    **Operator:** 2600  
**ARN:**            **Rec Stat:** n    **Entrd:** 991210    **Used:** 991216  
**Type:** z        **Geo subd:** n    **Govt Agn:** |                      **Source:** d

<sup>20</sup>Zob.: *Hasła osobowe, korporatywne i osobowe : zasady sporządzania rekordów Kartoteki Hasel Wzorcowych*. Pod red. Anny Paluszkiewicz i Marii Lenartowicz. Warszawa 1999 s. 10

**Roman:** | **Subj:** n **Series:** n **Ser num:** n **Head:** abb  
**Ref status:** a **Upd status:** a **Auth status:** a **Name:** n  
**Enc lvl:** n **Auth/Ref:** a **Mod rec:** | **Rules:** |

**010** n 99074761  
**035** 0034-21780  
**040** KR 295/DAG \c KR 295/DAGc  
**110** 2 Sodalicyja św. Piotra Klawera.  
**410** 2 Sodalicyja św. Piotra Klawera.  
**410** 2 Sodalicyja Klawerjańska.  
**665** 9 Sodalicyja św. Piotra Klawera - zgromadzenie zakonne zał.  
 przez bł. Marię Teresę Ledóchowską w 1894.  
**670** Kp. Echo z Afryki. - R. 17, nr 3 (1909).  
**670** Encyklop. SJ

Pola stałej dł. w haśle korporatywnym  
 (poza wspomnianym wyżej **Bib lvl:** x) przyjmują wartość jak  
 w hasłach przedmiotowych.

Pola zmiennej długości:  
**1XX** - hasło rekordu (**110** – hasło korporatywne)  
**4XX** - warianty hasła rekordu (tropy „zob.”)  
**655** - nota historyczna  
**670** - źródło, w którym znaleziono informacje

Poniżej przytoczono kolejny przykład rekordu bibliograficznego:

**Local lvl:** 5 **Analyzed:** 0 **Operator:** 0000 **Edit:** Type  
**cntl:**  
**CNTL:** **Rec stat:** n **Entrd:** 991115 **Used:** 991130  
**Type:** a **Bib lvl:** s **Govt pub:** | **Lang:** fre **Source:** | **S/L ent:** 0  
**Repr:** **Enc lvl:** **Conf pub:** 0 **Ctry:** ||| **Ser tp:** p **Alphabt:** |  
**Indx:** **Mod rec:** | **Phys med:** | **Cont:** |||| **Frequ:** **Pub st:** c  
**Desc:** i **Cum ind:** **Titl pag:** **ISDS:** | **Regulr:** x **Dates:** 1958-  
 9999  
**001** df99393029  
**022** 0484-0887



- 035** 0010-01060  
**040** KR 295/DAG \c KR 295/DAGs \d KR 295/DAG  
**041** 0 freengita \b eng  
**210** 1 Rech. augustin. \b (Paris)  
**222** 10 Recherches augustiniennes \b (Paris)  
**245** 00 Recherches Augustiniennes : \b supplément  
a la Revue des études augustiniennes.  
**260** Paris : \b Études Augustiniennes, \c 1958-  
**300** \c 24 cm.  
**310** Niereg.  
**362** 0 Vol. 1 (1958)-.  
**500** Od vol. 11 (1976) brak podtytułu.  
**504** Zawiera bibliografię.  
**546** Tekst w j. fran., sporadycznie w j. ang., j. wł.  
**600** Augustyn \c (św. ; \d 354-430) \x czasopisma.  
**650** Teologia \x czasopisma.  
**650** Filozofia chrześcijańska \x czasopisma.  
**772** 0 \t Revue des Études Augustiniennes \g Vol. 5 (1958)-  
\x 0035-2012 \w df99393032  
**930** B PAT

Dane charakteryzujące opisywany dokument mogą być każdorazowo odmienne. Dlatego też poszczególne rekordy bibliograficzne różnią się od siebie w zależności od tego, jakie cechy posiada opisywane przez nas wydawnictwo. Od tego uzależniona jest więc obecność lub nieobecność poszczególnych pól rekordu bibliograficznego.

**Porównując powyższe przykłady stwierdzamy, że inne wartości, niż w pierwszym przykładzie przyjmują następujące pola stałej długości:**

- Lang:** fre (kod języka musi być zgodny z kodem wymienionym w polu zmiennej dł. **041**)  
**Enc lvl:** (pochodzenie opisu – spacja, gdy opis na podstawie autopsji)  
**Frequen:** (częstotliwość – spacja – częstotliwość nie

jest określona, wydawnictwo z założenia nieregularne)

**Pub st:** c (status publikacji – wydawnictwo publikowane na bieżąco)

**Regulr:** x (wydawnictwo nieregularne)

**Dates:** 1958-9999 (pole zawiera rok rozpoczęcia oraz 9999 - wychodzi na bieżąco )

**Pole 001:** df99393029 (numer kontrolny nadany przez bibliotekę tworzącą rekord)

Natomiast w polach zmiennej długości różnice dotyczą następujących pól:

- 022** ISSN (nieobecny w poprzednim przykładzie)
- 035** Numer systemowy
- 041 0** Język dokumentu (podaje się trzyliterowe kody języków występujących w tekście, w podpolu b - stosowane dla języka streszczeń różnych od języka tekstu głównego)
- 210 1** Tytuł skrócony (skrócona forma tytułu kluczowego przejmowana z bazy ISSN, wskaźnik 1 oznacza, że tytuł służy jako dodatkowy czynnik wyszukiwania w indeksie, w podpolu b – dopowiedzenie)
- 222 10** Tytuł kluczowy (wskaźnik 1 – tytuł indeksowany, różny od tytułu właściwego; w podpolu b dopowiedzenie)
- 245 00** Strefa tytułu i oznaczenia odpowiedzialności (opis w tym polu jest utworzony dla tytułu dodatku samoistnego wydawniczo, brak oznaczenia odpowiedzialności)
- 500** Uwaga ogólna (dotycząca podtytułu)
- 504** Uwaga dotycząca bibliografii załącznikowej
- 546** Uwaga dotycząca język (podana jest informacja o językach tekstu głównego dokumentu w kolejności ich występowania w dokumencie, a także o języku streszczeń)

**600** Hasło przedmiotowe

**650** Hasła przedmiotowe

**772 0** Tytuł wydawnictwa głównego dla dodatku (pole to wiąże tytuł główny z tytułem dodatku; podany jest w podpolu **g** – zakres powiązania, w podpolu **x** – numer ISSN, w podpolu **w** - numer kontrolny wydawnictwa głównego)

Hasła przedmiotowe związane z rekordem<sup>21</sup>:

**Local lvl:** 1      **Subdiv:** n      **Bib lvl:** y      **Operator:** 0034

**ARN:**      **Rec Stat:** n      **Entrd:** 991113      **Used:** 991117

**Type:** z      **Geo subd:** n      **Govt Agn:** |      **Source:** d

**Roman:** |      **Subj:** n      **Series:** |      **Ser num:** |      **Head:** bab

**Ref status:** a      **Upd status:** a      **Auth status:** a      **Name:** n

**Enc lvl:** n      **Auth/Ref:** a      **Mod rec:** |      **Rules:** |

**010** s 99094998

**035** 0032-16880

**040** KR 295/DAG \c GD U/JD

**100** Augustyn \c (św. ; \d 354-430) \x czasopisma.

**Local lvl:** 1      **Subdiv:** n      **Bib lvl:** y      **Operator:** 0034

**ARN:**      **Rec Stat:** n      **Entrd:** 990916      **Used:** 990928

**Type:** z      **Geo subd:** n      **Govt Agn:** |      **Source:** d

**Roman:** |      **Subj:** n      **Series:** |      **Ser num:** |      **Head:** bab

**Ref status:** a      **Upd status:** a      **Auth status:** a      **Name:** n

**Enc lvl:** n      **Auth/Ref:** a      **Mod rec:** |      **Rules:** |

**010** s 99094652

**035** 0029-61980

**040** KR 295/DAG \c GD U/ISS

**150** Teologia \x czasopisma.

**Local lvl:** 1      **Subdiv:** n      **Bib lvl:** y      **Operator:** 0033

**ARN:**      **Rec Stat:** n      **Entrd:** 991110      **Used:** 991117

**Type:** z      **Geo subd:** n      **Govt Agn:** |      **Source:** d

**Roman:** |      **Subj:** n      **Series:** |      **Ser num:** |      **Head:** bab

<sup>21</sup> Opis pól stałej i zmiennej długości jak w przypadku haseł dotyczących pierwszego rekordu.

**Ref status:** a **Upd status:** a **Auth status:** a **Name:** n  
**Enc lvl:** n **Auth/Ref:** a **Mod rec:** | **Rules:** |  
**010** s 99094975  
**035** 0032-19680  
**040** KR 119/mr \c GD U/JD  
**150** Filozofia chrześcijańska \x czasopisma.

W zamieszczonych powyżej rekordach bibliograficznych nie wystąpiły pola dotyczące m.in. wariantu tytułu (**246**), poprzedniej częstotliwości (**321**), strefy serii (**440**, **490** i **830**), pola niektórych powiązań (**770**, **775**, **776**, **777**, **787**), czy dodatkowych uwag. Jednakże te przedstawione, występują najczęściej i wiele z nich daje możliwość satysfakcjonującego wyszukiwania w różnego rodzaju indeksach generowanych przez system VTLS właśnie z poziomu rekordu bibliograficznego.

Należy jeszcze wspomnieć, że każde czasopismo, które biblioteka zamierza opracować, musi być uprzednio zgłoszone na listę rezerwacji, znajdującej się na stronie Web (<http://www.bg.univ.gda.pl/library/czas/>) i noszącej nazwę roboczej listy tytułów czasopism przeznaczonych do opracowania.

Jak więc można się przekonać opracowanie wydawnictw ciągłych, niesie ze sobą zarówno wszelkie udogodnienia związane z komputeryzacją, jak i pewne trudności (czasem trudno pominąć fakt pewnych kłopotów w łączności z bazą CKTCZ). Te jednak zawsze są do przezwyciężenia. Natomiast niezaprzeczalną satysfakcję i radość przynosi dobra współpraca w tak szerokim gronie. Częste i serdeczne kontakty z osobami, których nierzadko osobiście nawet nie znamy, ochocze służeńie radą, czy niesienie sobie skutecznej pomocy, właśnie przez łącza internetowe, coraz częściej charakteryzuje pracę dzisiejszych bibliotekarzy, a jednocześnie wpływa na jakość wykonywanej pracy. Owocna współpraca nie jest nowym tematem i znana jest dobrze bibliotekom kościelnym, o czym czytelnicy biuletynu „FIDES” wiedzą najlepiej.